

GGWF REPORT 2021-06

경기도 경로당 지원인력 특성 분석 연구: 경로당 순회프로그램 관리자를 중심으로

연구책임 | 유병선 (경기복지재단 연구위원)

공동연구 | 박봉길 (케이씨대학교 사회복지학과 교수)

신동길 (경기복지재단 연구원)



경기복지재단
GYEONGGI WELFARE FOUNDATION

■ **감수위원**

문재우 한세대학교 사회복지학과 교수

정규형 세명대학교 사회복지학과 교수

박서영 신구대학교 사회복지학과 교수

■ GGWF Report는 사회복지분야의 주요현안에 관하여 정책의 방향설정과 실현에 도움을 주고자, 연구·조사를 통한 정책제안이나 아이디어를 제시하고자 작성된 자료입니다.

■ 본 보고서는 경기복지재단의 공식적인 입장과 다를 수 있습니다. 본 보고서의 내용과 관련한 의견이나 문의 사항이 있으시면 아래로 연락주시기 바랍니다.

Tel : 031-267-9394 Fax : 031-898-5935 E-mail : bsyoo@ggwf.or.kr

1. 서론

□ 연구배경

- 경로당은 노인 스스로 관리하는 조직으로 경로당 운영을 위해 다양한 조직에서 경로당 순회프로그램 관리자를 파견하여 프로그램을 운영하고 있음
- 경로당 관리를 위해 경로당지회별로 경로당 순회프로그램 관리자를 운영하고 있음. (31개 시·군의 44개 경로당지회에서 59명의 경로당 순회프로그램 관리자가 배치)
- 경기도에서는 전국 최초로 경로당을 지원하기 위해 경로당 순회프로그램 관리자 이외에 경로당 어르신복지서포터즈를 선발하여 경로당을 지원하는 인력으로 활용하고 있음
- 이처럼 다양한 조직 및 기관에서 경로당에 다양한 경로당 순회프로그램 관리자를 파견하고 있으나, 경로당에 파견되는 경로당 순회프로그램 관리자와 이를 관리하는 경로당 순회프로그램 관리자의 업무 현황이 파악되고 있지 않음

□ 연구 목적

- 본 연구는 경로당 순회프로그램 관리자의 특성(업무 실태)을 파악하고 다양한 기관에서 파견되는 인력의 효율적인 운영을 위한 정책제언을 제시하는 것을 연구의 목적으로 함

□ 연구방법

○ 문헌검토

- 경기도 경로당 전달체계 및 경로당 순회프로그램 관리자에 대한 문헌검토

○ 설문조사

- 경기도 경로당 순회프로그램 관리자에 대한 설문조사 실시

○ 경로당 순회프로그램 관리자 대상 FGI

- 경기도 경로당 순회프로그램 관리자 특성 (역할, 업무 전달체계 등)

2. 경기도 경로당 순회프로그램 관리자 특성 분석

□ 연구방법 개요

- 경로당 순회프로그램 관리자 FGI(Focus Group Interview)
 - 2021년 8월 11일과 13일 2회에 걸쳐 경로당 운영의 문제점 등 전문적인 의견을 제시하는 지회 경로당 순회프로그램 관리자를 대상으로 FGI(Focus Group Interview)를 실시함
 - FGI에서는 코로나19 이전 경로당 관리의 현황 및 어려움, 코로나19로 인한 경로당 관리의 현황 및 어려움, 경로당 순회프로그램 관리자로서의 업무 현황 및 어려움의 내용을 조사함

〈요약 표 1〉 경로당 순회프로그램 관리자 FGI

일시	장소	참석자
2021.08.11.(수)	경기복지재단	<ul style="list-style-type: none"> • 경기도 00지회 경로당 순회프로그램 관리자 1명(경력 22년), 00군 지회 경로당 순회프로그램 관리자 1명(경력 15년) • 경기복지재단: 000 연구위원, 000교수
2021.08.13.(금)	경기복지재단	<ul style="list-style-type: none"> • 경기도 00지회 경로당 순회프로그램 관리자 1명(경력 13년), 00 지회 경로당 순회프로그램 관리자(경력 18년) • 경기복지재단: 000 연구위원, 000교수

□ FGI 결과 분석기준

- 전달체계 제공 원칙에 근거하여 분석
 - 경로당의 운영 현황을 분석함에 있어 경로당에서 제공되는 서비스 방식에 대한 전달체계 원칙에 근거하여 분석함

□ FGI(Focus Group Interview) 분석 결과

- 경로당 순회프로그램 관리자 전달체계의 문제점
 - 통합성의 원칙에 미흡하게 운영되고 있음
 - 경로당 순회프로그램 관리자의 업무 역할이 명확하지 않으며, 지자체별 업무 관리가 이루어지기 때문에 업무의 표준화가 안 되어 있음

- 유관기관의 예산으로 운영되기 때문에 경로당지회에서 통제할 수 있는 범위에 있는 것이 아니기 때문에 효율적인 경로당 프로그램 배치가 불가능함
- 지자체 자체 예산으로 지급하는 강사료의 수준이 낮기 때문에 급여를 많이 주는 기관으로의 강사의 쓸림이 있음
- 전문성의 원칙에 미흡하게 운영되고 있음
 - 경로당 관리에 있어 너무 경로당 순회프로그램 관리자에게 너무 많은 업무(경로당 프로그램 관리부터, 회계, 행정, 행사 지원 등)를 수행하게 하기 때문에 전문적인 역할을 하는데 제약이 되는 것으로 나타남
 - 경로당 어르신 복지서포터즈의 업무의 명확화도 필요
 - 전문가로서 경로당 순회프로그램 관리자에 대한 처우(낮은 인건비, 과중한 업무 등)가 전반적으로 좋지 못한 가운데, 시군별 통일된 기준이 없어 시군 간 격차가 큼
- 책무성의 원칙에 미흡하게 운영되고 있음
 - 경로당 관리에 있어 경로당 순회프로그램 관리자의 업무가 너무 많다 보니 이들이 적절히 그들의 책무에 대응하는 데 어려움이 있는 것으로 나타났음
 - 경로당 회원관리에 있어서도 문제가 있는 것으로 나타남
- 적절성의 원칙에 미흡하게 운영되고 있음
 - 경로당 이용노인에게 제공되는 서비스의 양과 질이 충분하지 않으며, 이용노인들의 요구에도 적절히 대응하지 못하는 것으로 나타남
- 접근성의 원칙에 미흡하게 운영되고 있음
 - 관리해야 하는 경로당이 매년 증가함에도 불구하고 경로당 증가에 따른 관리시스템이 변화가 이루어지지 않고 있음
 - 현재 경로당 순회프로그램 관리자(경로당 순회프로그램 관리자)의 업무를 명확히 하고 업무 지침(관리할 수 있는 적절한 경로당의 수, 업무 범위 역할 등의 근무규정 등)도 표준화가 절실함

○ 코로나19 상황에서 경로당관리의 문제점

- 코로나 19 상황인 만큼 무더위 쉼터 기능만 일부 경로당에서 운영되고 있음. 하지만 코로나 19 상황에서 경로당 역할이 매우 중요한 것으로 증명됨. 경로당에서 식사와 여가를 해결하던 노인들의 신체적·정신적 건강문제가 심각해지고 있음
- 코로나19 상황 속에서도 최소한의 프로그램 운영에 대한 감염병 지침 및 관리인력 마련 필요

3. 경로당 순회프로그램 관리자 정책제언

□ 경로당 순회프로그램 관리자 업무 효율화를 위한 정책제언

- 순회프로그램 관리자 업무 및 처우의 표준화
 - 경로당 순회프로그램 관리자는 시군별로 예산이 지원되고 관리되기 때문에 업무가 시군별, 지회별 편차가 심하게 나타나며, 전달체계가 매우 복잡하여 경로당 순회프로그램 관리자의 업무를 표준화할 필요가 있음
- 경로당 순회프로그램 관리자의 전문성 확보를 위한 근로 환경 조성
 - 경로당 순회프로그램 관리자의 공식적인 명칭이 프로그램 관리자인 만큼 이들의 전문성을 확보할 수 있는 근로환경 조성 및 본연의 충실한 업무 수행을 위한 경력 인정 등 근로 환경 조성이 필요
- 경로당 프로그램 보급체계를 강화
 - 1인의 경로당 순회프로그램 관리자가 담당하는 적절한 경로당 수 기준이 마련될 필요가 있으며, 이때 단순한 개수가 아닌 경기도의 지리적 특성(이동 거리가 먼 농촌, 섬 지역 등)을 반영해야 함
- 유관기관의 협의·조정 필요
 - 경로당에 프로그램을 보급하는 다양한 유관기관(국민건강보험공단, 학교, 보건소, 소방서, 경찰서, 치매안심센터, 노인보호전문기관 등 공공기관부터 생활체육회, 자원봉사센터 등 사단법인이지만 공공기관의 성격을 가진 기관, 병·의원, 지역 학원 등 민간기관 등)의 협조를 조정할 수 있는 채널을 마련해야 함
- 지속적 양질의 프로그램 보급과 동시에 경로당 프로그램 활성화가 아닌 현실적·효율적 운영방안 마련
 - 경로당 프로그램이 시행되는 원인 및 이용노인의 욕구를 정확하게 파악하여 경로당 특성에 맞는 프로그램을 보급하는 방안이 필요

□ 코로나19와 같은 감염병 상황에서의 경로당 운영지침 마련

- 코로나 19상황에서 전면 휴관이 많았던 경로당에 무더위 쉼터 운영지침과 같은 감염병 상황에서의 운영지침 필요

목차

I | 서론 / 1

- 1. 연구 배경 및 목적 1
- 2. 연구 범위 및 주요내용 3
- 3. 연구 방법 4

II | 경로당 순회프로그램 관리자 현황 / 5

- 1. 경로당 현황 5
- 2. 경로당 운영 체계 8
- 3. 경로당 순회프로그램 관리자 12
- 4. 경기도 경로당 순회프로그램 관리자 17

III | 경기도 경로당 순회프로그램 관리자 특성 분석 / 31

- 1. 연구방법 개요 31
- 2. 경기도 경로당 순회프로그램 관리자 특성 분석 결과 35
- 3. 소결 49

IV | 요약 및 정책제언 / 53

- 1. 요약 53
- 2. 정책 제언 56

| 참고문헌 / 61

표 차례

〈표 II-1〉 전국 경로당 현황 (2020년)	5
〈표 II-2〉 경기도 시군별 경로당 변화 (2016년 / 2021년)	7
〈표 II-3〉 경로당 지원 사업의 예산 현황	11
〈표 II-4〉 전국 경로당 순회프로그램 관리자 현황 (2020년)	15
〈표 II-5〉 경기도 시군별 경로당 및 경로당 순회프로그램 관리자 현황 (2021년)	17
〈표 II-6〉 경기도 경로당 순회프로그램 관리자 대상 설문 내용	19
〈표 II-7〉 경로당 순회프로그램 관리자의 일반적 특성	20
〈표 II-8〉 응답자(경로당 순회프로그램 관리자) 근로조건에 대한 일반적 특성	20
〈표 II-9〉 경로당 순회프로그램 업무 만족도	21
〈표 II-10〉 경로당 순회프로그램 관리자 지원에 대한 의견	22
〈표 II-11〉 지회 경로당 순회프로그램 관리자 지원에 대한 의견	22
〈표 II-12〉 경로당 순회프로그램 관리자로서 경로당 관리가 어려운 이유	23
〈표 II-13〉 경로당지회 프로그램 강사를 위한 운영 예산	26
〈표 II-14〉 지자체별 경로당 프로그램 강사 시간당 강사료 기준	27
〈표 II-15〉 경로당 어르신 복지서포터즈에 대한 의견	29
〈표 III-1〉 경로당 순회프로그램 관리자 FGI	31

그림 차례

〈그림 II-1〉 경로당 운영체계	10
〈그림 II-2〉 대한노인회 연합회 경로당 순회프로그램 관리자 조직구조	13
〈그림 II-3〉 대한노인회 지회 경로당 순회프로그램 관리자 조직구조	13
〈그림 II-4〉 경로당 순회프로그램 관리자의 조직 운영체계	14
〈그림 II-5〉 경로당 순회프로그램 관리자의 업무 현황	16
〈그림 II-6〉 1개 지회당 관리하는 경로당 수	24
〈그림 II-7〉 경로당 순회프로그램 관리자 1인당 지회당 관리하는 경로당 수	24
〈그림 II-8〉 지회별 프로그램 시행 현황	25
〈그림 II-9〉 프로그램 강사 채용기준	26
〈그림 II-10〉 오락프로그램 강사 수 대비 경로당 수 현황	27
〈그림 II-11〉 교육프로그램 강사 수 대비 경로당 수 현황	28
〈그림 II-12〉 인권 및 노인 보호 프로그램 강사 수 대비 경로당 수 현황	28

I 서론

1. 연구 배경 및 목적

□ 배경

- 경로당은 노인 스스로 관리하는 조직으로 전국에 많은 수의 경로당에서 노인복지프로그램이 운영되고 있음
 - 경로당은 대부분 대한노인회에서 운영하고 있으며, 그 운영방식은 노인들이 스스로 자치적으로 운영되고 있음
 - 정부나 지자체에서는 경로당 운영을 위한 인건비의 지원은 없고, 사업비(양곡비, 냉난방비 등)에 대한 지원이 이루어지고 있음
 - 경로당 내의 프로그램 운영을 위해 지방자치단체 자체 예산에서 프로그램강사를 채용하여 운영하기도 하고, 또한 다양한 기관(국민건강보험공단, 생활체육회, 보건소, 자원봉사센터 등)에서 경로당 프로그램 강사를 파견하여 프로그램을 운영하고 있음
- 경로당 프로그램 관리를 위한 경로당 순회프로그램 관리자를 운영하고 있음
 - 경로당 활성화를 위해 경로당에 다양한 기관에서 프로그램 강사파견이 운영되고 있는 만큼 이러한 프로그램을 관리하기 위해 경로당지회별로 경로당 순회프로그램 관리자를 운영하고 있음
 - 경기도는 현재 31개 시·군의 44개 경로당지회에서 59명의 순회프로그램관리자가 배치되어 있음
 - 대부분의 시·군에서 1명의 순회프로그램 관리자가 배치되어 있으며, 일부 지회에는 2~3명의 순회프로그램관리자가 있음

- 경로당 순회프로그램 관리자 업무
 - 경로당 순회프로그램 관리자는 경로당에 운영되는 지자체 자체 프로그램 운영과 함께 경로당 활성화를 위해 유관기관(생활체육회, 국민건강보험공단, 소방서, 경찰서, 보건소 등)과 지역의 민간기관(학원, 병원, 자원봉사기관 등)에서 파견되는 프로그램 운영·관리를 기본 업무로 하고 있음
- 또한, 경기도에서는 경로당을 지원하기 위해 경로당 순회프로그램 관리자 이외에 경로당 어르신 복지서포터즈를 선발하여 경로당을 지원하는 인력으로 활용하고 있음
 - 경기도 경로당 어르신 복지서포터즈 사업은 2019년 노인복지법 전면 개정과정에서 사업이 개발되었음
 - 2019년 노인복지법 전면 개정 당시 경로당을 노인여가복지시설에서 폐지되는 법안이 논의되었음. 이때 논의의 핵심은 같은 노인여가복지시설로 분류되는 노인복지관은 관리인이 있지만, 경로당은 관리인이 없이 자치운영하는 조직으로 노인여가복지시설로 분류하는 것이 합당하지 않다는 것이었음
 - 이러한 배경에서 경로당에 관리인을 두어 노인복지관과 같이 회계투명성을 제고하고 다양한 여가복지프로그램 운영이 필요하다는 정책제안이 논의되었고, 경기도에서 전국 최초로 경로당에 관리인(경로당 어르신 복지서포터즈)를 파견하는 사업이 2020년 경기도 노인복지기금에서 추진되었음
- 경로당 활성화의 중요성이 강조되지만, 경로당을 지원하는 역할을 하고 있는 지원인력(경로당 순회프로그램 관리자)에 대한 연구가 거의 수행되고 있지 못함
 - 경로당 활성화 및 프로그램 운영은 많이 수행되고 있음에도 불구하고 이들 프로그램을 관리하는 경로당 순회프로그램 관리자에 대한 연구는 상대적으로 거의 수행된 바가 없음
 - 2020년 보건복지부에서 수행한 연구에서조차도 경로당 순회프로그램 관리자나 경로당 파견인력에 대한 업무 실태 등은 분석되지 않고, 경로당 순회프로그램 관리자 수, 근무시간, 월평균 임금, 연령과 자격증 정도만 조사된 상태임(보건복지부이화여자대학교, 2020)

- 따라서 경로당에 파견되는 경로당 순회프로그램 관리자의 업무에 대해 파악할 필요가 있음
 - 그동안 경로당 활성화를 위해 경로당 순회프로그램 관리자를 파견하고 있으나 의 업무 현황에 대한 파악도 이루어지고 있지 않음
 - 경로당에서 이루어지고 있는 운영 인력에 대한 어려움이 많은 것이 일부 연구에서 지적되었으나(유병선, 2014; 김경혜, 2012), 이에 대한 구체적인 연구가 이루어지고 있지 않는 상황임
 - 따라서 경로당의 효율적인 운영을 이루기 위해서는 경로당에서 이루어지고 있는 프로그램을 관리하는 경로당 순회프로그램 관리자의 현황을 파악하여 이에 대한 효율적인 운영방안을 모색할 필요가 있음

□ 목적

- 경기도 경로당 순회프로그램 관리자의 특성 분석
 - 경기도 경로당을 지원하는 경로당 순회프로그램 관리자의 업무실태를 중심으로 그 특성을 분석하는 것을 연구의 목적으로 함

2. 연구 범위 및 주요내용

□ 연구 범위 및 분석틀

- 지리적 범위 : 경기도
- 내용적 범위 : 경기도 경로당 순회프로그램 관리자의 업무
 - 경로당 지원인력은 경로당 순회프로그램 관리자 포함하여 경로당에 프로그램을 보급하기 위해 유관기관(경찰서, 국민건강보험공단, 보건소, 소방서, 치매안심센터 등)에서 파견되는 프로그램 강사와 경기도의 자체사업으로 경로당에 파견되는 경로당 어르신 복지서포터즈 등이 모두 해당된다고 할 수 있음
 - 본 연구는 다양한 경로당 지원 인력 중에 지회별로 경로당 프로그램을 관리업무를 하고 있는 경로당 순회프로그램 관리자를 중심으로 분석함

○ 분석 틀

- 경로당 순회프로그램 관리자의 업무수행의 효율적인 운영방안을 제시하기 위한 본 연구는 전달체계의 기본 원칙에 따라 경로당의 업무를 분석하고자 함

□ 기대효과

- 본 연구의 결과는 경로당 운영의 핵심적인 역할을 하고 있는 경로당 순회프로그램 관리자들의 업무환경 개선에 활용되어 보다 효율적인 경로당전달체계 마련에 기여할 것으로 기대됨

3. 연구 방법

○ 문헌검토

- 경기도 경로당 현황 및 경로당 순회프로그램 관리자에 대한 이론적 고찰

○ 설문조사

- 경기도 대한노인회 지회 순회프로그램 관리자 대상 경로당 순회프로그램 관리자의 업무 현황 조사

○ 경로당 순회프로그램 관리자 대상 FGI

- 경기도 관내 경로당 순회프로그램 관리자 대상 업무 현황에 대한 FGI 실시

Ⅱ 경로당 순회프로그램 관리자 현황

1. 경로당 현황

□ 전국 경로당 현황

○ 전국 경로당 현황

- 보건복지부 경로당 실태조사(2020)에 의하면, 전국의 경로당은 2020년 기준으로 66,843개로 나타나고 있음
- 노인인구수 대비 광역지자체별 경로당수는 평균값이 127.1개인 가운데, 전남이 48.46개로 가장 적은 반면에 서울은 407.28개로 노인인구수 대비 경로당 수가 가장 적은 것으로 나타남

〈표 Ⅱ-1〉 전국 경로당 현황 (2020년)

지자체	경로당 수(개)	지회수(개)	노인인구수	경로당개수/노인인구수
서울	3,383	25	1,561,139	407.28
부산	2,322	16	657,711	283.25
대구	1,522	8	400,494	263.13
인천	1,497	10	411,483	274.87
광주	1,333	5	205,666	154.28
대전	826	5	210,784	255.18
울산	813	5	143,367	176.34
세종	496	1	34,881	70.32
경기	9,833	35	1,775,315	180.54
강원	3,203	18	319,691	99.80
충북	4,179	12	288,148	68.95
충남	5,790	15	406,188	70.15

지자체	경로당 수(개)	지회수(개)	노인인구수	경로당개수/노인인구수
전북	6,671	14	386,203	57.89
전남	8,993	22	435,880	48.46
경북	8,091	22	573,715	70.90
경남	7,444	20	580,258	77.94
제주	447	2	106,154	237.48
합계	66,843	235	8,496,077	127.10

자료: 보건복지부·이화여자대학교(2020), 통계청 KOSIS(<http://kosis.kr>)자료를 활용하여 작성

○ 전국 경로당 수 변화 추이

- 전국 기준으로 경로당은 2016년에 64,568개(보건복지부, 2016)였으나, 2020년에는 66,843개로 2,275개가 증가한 것으로 나타남
- 이는 인구고령화와 함께 노인여가복지시설인 경로당이 꾸준히 증가되고 있는 원인으로 보임

○ 경로당 수의 증가와 함께 경로당 이용노인도 꾸준히 증가하는 것으로 나타남

- 보건복지부 노인실태조사(보건복지부, 2020)에 따르면, 노인이 이용하는 여가문화 시설로 경로당의 이용비율이 28.1%로 가장 높은 것으로 나타남
- 경로당이용은 연령이 많아질수록 이용률이 올라가는 특성을 보이는 것으로 나타났는데 이는 경로당은 동네에 위치하기 때문에 접근성이 다른 노인여가복지시설에 비해 좋기 때문에 건강이 안좋은 노인들도 이용이 가능하기 때문으로 보임
- 경로당을 이용하는 이유로는 식사서비스를 이용하기 위해서라는 응답이 가장 높은 것으로 나타났으며, 그 비율은 매우 높게 차지하고 있음. 식사서비스를 위해 경로당을 방문하는 비율이 2011년 조사에서는 3.1%로 나타났는데, 2017년 조사에서는 57.2%로 증가하였으며, 2020년 조사결과에서는 62.5%로 나타났음(보건복지부, 2020).
- 그 외에 경로당 건강증진프로그램 및 취미여가프로그램을 위한 방문도 증가하는 것으로 나타나고 있음

□ 경기도 경로당 현황

○ 경기도 경로당 현황

- 2020년 기준으로 전국 광역지자체 중에 경기도의 경로당수가 9,833개로 전국에서 가장 많은 것으로 나타났음<표 II-1> 참조). 이는 전국 경로당의 14.71%가 경기도에 있는 수치임
- 경기도의 경로당은 지속적으로 증가하는 것으로 나타나고 있음. 경기도의 경로당 수는 2016년 9,428개에서 2020년 9,825개로 5년간 577개가 증가하여 매년 100개 이상씩 양적인 증가를 보이고 있음
- 지난 5년간 경로당 수가 적어진 시군은 과천시와 안양시 뿐이며, 대부분의 시군에서 경로당 수가 증가했으며, 신도시 지역은 급속히 경로당 수가 증가하고 있음
- 이는 인구고령화와 함께 경로당 설치기준에 나타나듯이 공동주택 신축시 경로당이 필수 주민공용시설로 설치되어야 하기 때문에(본 보고서 p.11 참조) 신도시 건설과 아파트 신축이 많이 이루어지고 있는 경기도의 경우 경로당이 계속적으로 증가할 수밖에 없는 상황임

〈표 II-2〉 경기도 시군별 경로당 변화 (2016년 / 2021년)

시·군	경로당 수(2016)	경로당 수(2021)	변동량
가평군	163	166	3
고양시	545	560	15
과천시	31	29	-2
광명시	116	119	3
광주시	263	291	28
구리시	125	131	6
군포시	113	118	5
김포시	314	345	31
남양주시	496	526	30
동두천시	109	110	1
부천시	356	374	18
성남시	370	385	15
수원시	470	513	43
시흥시	244	283	39
안산시	255	258	3

시·군	경로당 수(2016)	경로당 수(2021)	변동량
안성시	254	467	13
안양시	245	242	-3
양주시	255	257	2
양평군	352	362	10
여주시	319	322	3
연천군	104	106	2
오산시	112	130	2
용인시	797	851	54
의왕시	108	109	1
의정부시	220	237	17
이천시	390	407	17
파주시	392	409	17
평택시	528	581	53
포천시	301	304	3
하남시	108	148	40
화성시	593	685	12
합계	9,248	9,825	577

자료: 경기도(2016) 2016노인복지시설 안내, 경기데이터드림(data.gg.go.kr) 자료 재구성

2. 경로당 운영 체계

□ 경로당의 법적 근거

○ 경로당 설립취지 및 목적

- 경로당은 노인복지법에서 노인여가복지시설로 분류하여 지역 노인들이 자율적으로 친목 도모, 취미활동, 공동작업장 운영 및 각종 정보교환과 기타 여가활동을 할 수 있는 장소 제공을 목적으로 하는 시설로 규정됨
 - 「노인복지법」 제31조와 제36조 제1항에서는 노인여가복지시설의 종류 중 하나로 경로당(제2호)을 규정하고 있음

○ 경로당 설치운영 주체

- 법적으로 경로당은 국가나 지방자치단체 또는 지방자치단체 이외의 자가 운영하도

록 규정하고 있음. 이는 법인, 단체, 개인 등 누구나 설치기준에 적합한 시설을 갖추고 신고하면 가능하다는 의미가 됨

- 「노인복지법제」 37조에서는 노인여가복지시설의 설치 주체를 국가 또는 지방자치단체와 국가 또는 지방자치단체 외의 자(제2항)로 구분하여 규정함
- 복지현장에서 경로당 운영 주체는 현재 대부분 사단법인인 대한노인회가 전국적인 조직을 갖고 경로당을 자치적으로 운영하고 있음

○ 경로당 설치 기준

- 「노인복지법 시행규칙」 노인여가복지시설 설치기준에 신고를 함으로써 설치할 수 있도록 하고 있음. 따라서 노인들이 친목도모를 위해 일정 요건을 갖춘 후 시장군수구청장에게 신고하면 설치할 수 있음
- 경로당 설치에 대한 또 다른 기준은 2014년 개정된 「주택건설 기준 등에 관한 규정」 제55조에서 경로당을 주민공동시설로 구분하여 아파트와 같은 주택단지를 건설하는 경우 경로당을 의무적으로 설치해야 하고 있음
 - 100세대 이상 150세대 미만 : 40㎡
 - 150세대 이상 단지 : 40㎡ + [(세대수 · 150) × 0. 1㎡]
 - 산정면적이 300㎡ 초과 시에는 300㎡로 설치

□ 경로당 운영 지원

○ 경로당 운영지원 개념

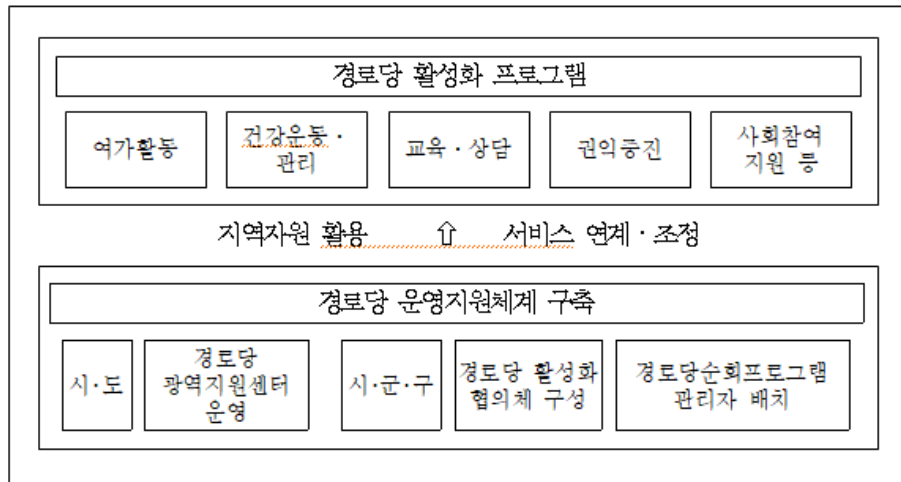
- 경로당 운영지원이란 국가 또는 지방자치단체 또는 이를 운영하기로 신고한 운영 주체가 정책적 주체로써 경로당의 활성화를 위하여 지역별 · 기능별 특성을 갖춘 표준 모델이나 프로그램을 개발 · 보급하는 것이라고 할 수 있음
- 따라서 현재 대부분의 경로당 운영주체가 사단법인 대한노인회임을 감안한다면 대한노인회에서 경로당 운영을 효율적으로 진행할 수 있도록 지원하는 것으로 볼 수 있음

○ 경로당 운영지원을 위한 법적 근거 및 운영 체계

- 「대한노인회 지원에 관한 법률」 제2조(활동)의 경로당 관리 · 운용(제3호)과 제5조(비용의 보조 등)에서 “대한노인회에 대하여 그 조직과 활동에 필요한 비용의 전부 또는 일부를 보조하거나 그 업무 수행에 필요한 지원을 할 수 있다.”라고 규정하고 있음

- 「경기도 경로당 운영 및 활성화 사업 지원에 관한 조례」 제6조(사업 및 예산지원) 제1항에서는 경로당 운영 및 활성화를 위하여 경로당 광역지원센터 지원(제2호)과 여가·문화 활동 프로그램 개발 및 보급 사업(제3호)으로 규정하고 있음
- 실질적으로 경로당 운영지원을 하기 위해 경로당 운영혁신사업에는 경로당 이용을 활성화하기 위해 시·군·구별 경로당 순회프로그램 관리자를 배치하여 경로당 활성화 프로그램 시행, 경로당 운영관리 지원, 경로당에 대한 조사 등의 사업을 하고 있음(보건복지부, 2021)

〈그림 II-1〉 경로당 운영체계



자료: 보건복지부(2021), 2021년도 노인보건복지사업안내(II), p. 26.

○ 경로당 운영에 대한 국가의 지원

- 경로당 운영비는 국가에서 운영하다가 2005년부터 지방이양사업으로 분류되어 지자체에서는 분권교부세를 통해 사업을 진행하고 있음
- 노인복지법 제37조 2항과 제37조 3항에 의해 경로당에 대한 양곡 구매비 등의 보조와 경로당에 대한 공과금 감면을 할 수 있는 추가적인 법적 조항을 갖고 있음
- 이에 의해 일부 국고보조금 또는 특별교부세 등을 통해 지원이 이루어지고 있음

〈표 II-3〉 경로당 지원 사업의 예산 현황

구분	국고보조금	지방교부세	
		분권교부세	특별교부세(행정안전부)
지원 내역	<ul style="list-style-type: none"> • 경로당난방비 • 경로당지원 • 광역센터운영 (2012년 도입) 	<ul style="list-style-type: none"> • 경로당 운영비 • 경로당 활성화 사업 <ul style="list-style-type: none"> - 경로당 순회프로그램 관리자 인건비 - 경로당순회프로그램비 • 양곡지원비 	<ul style="list-style-type: none"> • 경로당 난방비

자료: 이윤경(2013), “노인여가복지시설 경로당의 운영현황 및 정책과제”, 『보건복지포럼』, pp. 56-66, p. 61에서 재인용

□ 경로당 운영 관련 선행 연구

○ 운영비 관련 선행연구

- 경로당의 운영비는 대부분 난방비, 급식비에 집중되어 있어 프로그램 운영비가 부족한 것으로 나타나고 있음(보건복지부·이화여자대학교, 2020)
- 경로당의 운영비가 대부분 보조금에 의존하고 있으나, 이에 대한 적절한 회계관리 등이 이루어지고 있지 않으며(유병선, 2014), 경로당 운영비가 이용인원이 많은 경로당이나 적은 경로당이나 같은 금액으로 지원되기 때문에 운영비가 부적절하게 사용될 수 있는 문제점이 있음(김경혜, 2012)

○ 운영인력 관련 선행연구

- 경로당 인력배치기준이 정립되어 있지 않으며, 이를 관리하기 위해 배치하고 있는 경로당 순회프로그램 관리자의 경우 제대로 역할을 하지 못하고 있음(한국보건사회연구원, 2004)
- 경로당 순회프로그램 관리자의 경우 지자체에서 인건비를 지원하는 공공인력임에도 불구하고 대한노인회 지회에 소속되어 있어 지회의 업무를 수행해야 하므로 경로당 프로그램을 관리하는 역할을 제대로 수행하지 못하고 있는 상황임(부산복지개발원, 2010)
- 따라서 운영 인력 관련 문제점을 해결하기 위해 자치구가 적극적으로 중재 역할을 맡아야 하지만 인력 및 전문성의 부족으로 이루어지지 못하고 있음(김경혜, 2012)
- 또한 운영의 활성화 및 효율적인 점검의 전달체계가 이루어질 수 있도록 운영책임자의 전문성 및 지도력을 확보하는 것이 필요함(부산복지개발원, 2010)

○ 경로당 전달체계 관련 선행연구

- 경로당의 효율적인 운영과 전달체계를 확보하기 위해 보건복지부에서는 2012년부터 경로당광역지원센터를 국비(도비 50%매칭)로 운영하고 있으나 경로당 기능 강화 및 운영활성화를 지원하는 역할이 아직까지 미비하며, 경로당지원협의체는 구성이 되어 있지만, 활성화되어 있지도 않고 활동의 효과도 불명확한 문제점이 존재하는 것으로 나타남(유병선, 2014)

3. 경로당 순회프로그램 관리자

□ 경로당 순회프로그램 관리자의 개념

○ 경로당 순회프로그램 관리자의 개념

- 보편적 노인계층이 원하는 다기능 공간으로 전환될 수 있도록 필요한 인력을 지원함으로써 경로당 기능혁신 추진
- 경로당 순회프로그램 관리자를 배치하여 지역사회 내의 경로당에 프로그램과 서비스를 연계·조정·지원함으로써 활기찬 경로당 조성

□ 경로당 순회프로그램 관리자 운영 체계

○ 경로당 순회프로그램 관리자 배치기준

- 경로당 수, 이용자 수, 지역별 시설 분포현황(경로당 간 거리 등) 등을 고려하여 경로당 순회프로그램 관리자를 적절히 배치
 - 관할 경로당 수가 많은 시·군·구의 경우에는 추가 인력지원

○ 경로당 순회프로그램 관리자 소속·자격·역할

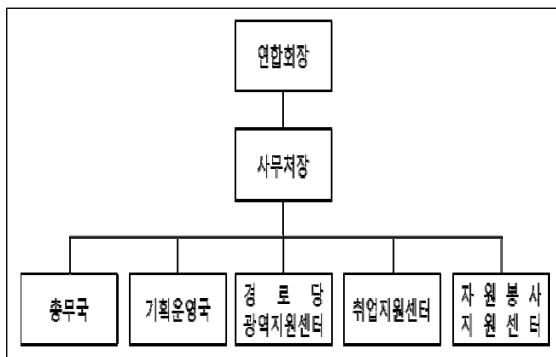
- 소속은 대한노인회 지회로 지회별로 최소 1인 이상 배치함
- 경로당 순회프로그램 관리자 자격
 - 다양한 인적·물적 자원의 통합·조정이 가능한 행정 경험이 있는 자
 - 경로당 순회프로그램 관리자의 타업무 겸직 금지: 대한노인회 연합회 및 지회 직원이 프로그램관리자로 선발될 경우 반드시 그 직위를 사임하고, 프로그램관리자로서 업무 전담

- 경로당 프로그램관리자 역할은 경로당에 프로그램을 지원하고 해당 지역의 복지자원 연계를 통해 일부 경로당에 프로그램이 시행될 수 있도록 연계의 역할을 하는 것임
- 정부에서는 경로당의 원활한 운영을 위해 시·군·구에 경로당 순회프로그램 관리자의 배치하고 있으며, 이들은 경로당에 프로그램을 지원하고 해당 지역의 복지자원 연계를 통해 일부 경로당에 프로그램이 시행될 수 있도록 연계의 역할을 하도록 하고 있음
 - 경로당 운영프로그램 현황조사
 - 경로당 이용노인 및 비이용 노인들의 욕구분석
 - 노인들의 욕구를 반영한 프로그램 지원계획 수립 및 시행
 - 경로당 내에서 노인적합형 프로그램(지역사회봉사, 건강운동, 정보화 교육, 취미·오락교실 등)이 운용될 수 있도록 타 기관 연계
 - 경로당 자생력 배양을 위한 경로당 임원대상 교육
 - 경로당 이용노인들의 서비스 이용 만족도 점검
 - 경로당 이용노인 대상 독거노인 생활교육 안내 및 협조
 - 경로당 운영, 취약분야 파악 및 행정지원(예: 보조금 목적 외 사용금지 교육, 정산 등 회계관리 교육)

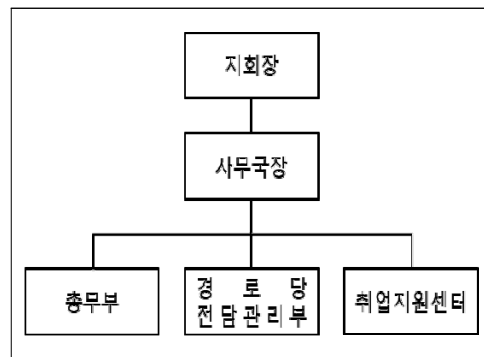
○ 경로당 순회프로그램 관리자 조직구조

- 대한노인회의 연합회와 지회의 경로당 순회프로그램 관리자 및 경로당전담 직원은 광역지원센터 또는 경로당 전담 관리부에 소속되어 있음

<그림 II-2> 대한노인회 연합회 경로당 순회프로그램 관리자 조직구조



<그림 II-3> 대한노인회 지회 경로당 순회프로그램 관리자 조직구조

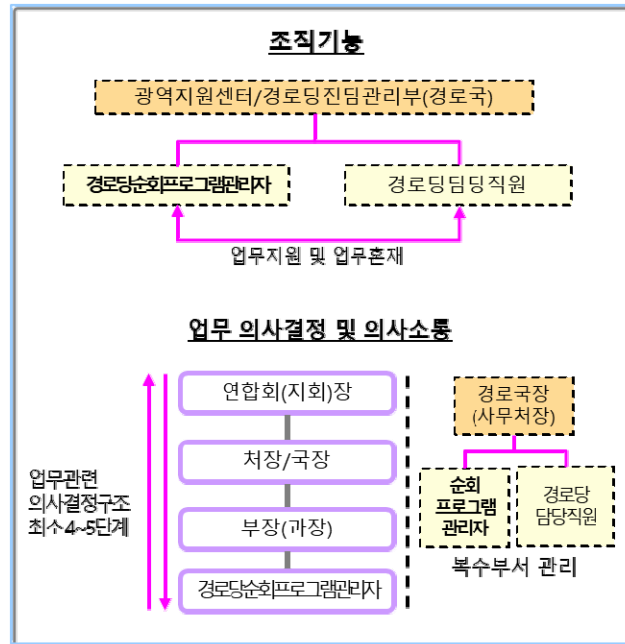


* 지회의 각 부처 명칭은 통일되어 있지 않고 지회별로 부처의 명칭을 다르게 사용하고 있음

○ 경로당 순회프로그램 관리자의 운영체계

- <그림 II-4>는 경로당 순회프로그램 관리자에 대한 조직의 운영체계를 나타내고 있음.
- 부서 내 각 과별 업무 분담이 명목적으로만 이루어져 있어 실질적으로 부(국)인력 간 업무 분담의 혼재와 공동(겸직)업무가 병행되고 있음

<그림 II-4> 경로당 순회프로그램 관리자의 조직 운영체계



○ 경로당 순회프로그램 관리자 현황

- 보건복지부 경로당 실태조사(2020)에 의하면, 전국의 경로당은 2020년 기준으로 66,843개이며, 전체 순회프로그램 관리자는 349명으로 나타나고 있음
- 동 조사 결과에 의하면, 경기도는 2020년 기준으로 9,833개의 경로당이 있으며, 2020년 기준으로 57명의 순회 프로그램 관리자가 배치되어 있음
 - 전국기준으로 1명의 경로당 순회프로그램관리자가 191.5개소의 경로당을 관리하는 가운데 1인당 관리하는 경로당수가 가장 높은 지자체는 전만으로 1인당 359.7개의 경로당을 관리하는 것으로 나타났으며, 가장 적은 곳은 서울이 1인당 평균 관리개소가 73.5개로 나타남

〈표 II-4〉 전국 경로당 순회프로그램 관리자 현황 (2020년)

지자체	경로당 수(개)	지회수(개)	경로당 순회프로그램 관리자 수(명)	경로당 순회프로그램 관리자 1인당 평균 관리 개소수(개)
서울	3,383	25	46	73.5
부산	2,322	16	19	103.3
대구	1,522	8	8	111.8
인천	1,497	10	10	116.1
광주	1,333	5	9	122.2
대전	826	5	5	148.1
울산	813	5	7	14.7
세종	496	1	3	165.2
경기	9,833	35	57	165.3
강원	3,203	18	31	172.5
충북	4,179	12	15	190.3
충남	5,790	15	27	214.4
전북	6,671	14	29	230.0
전남	8,993	22	25	252.8
경북	8,091	22	32	278.6
경남	7,444	20	22	338.4
제주	447	2	4	359.7
합계	66,843	235	349	191.5

자료: 보건복지부·이화여자대학교(2020) 경로당 실태조사 및 발전방안 연구

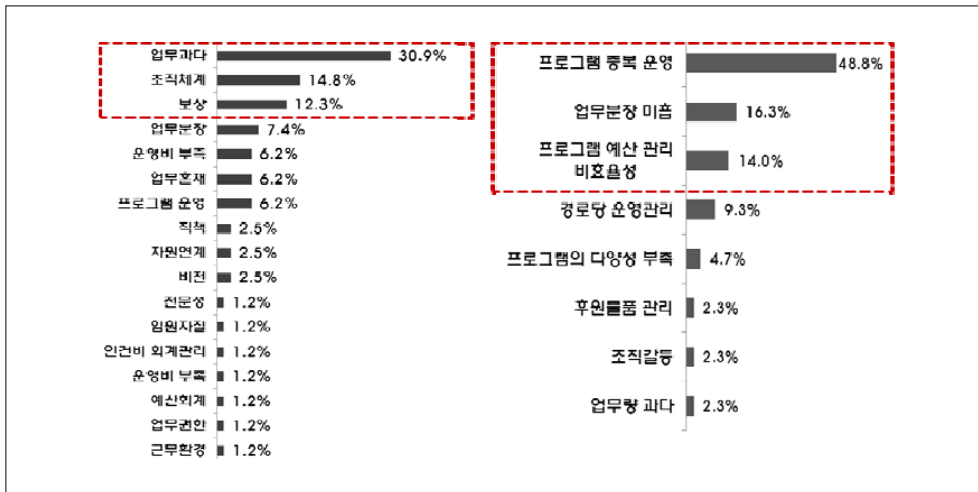
○ 경로당 순회프로그램 관리자의 일반적 특성

- 보건복지부에서 2020년에 전국 경로당을 대상으로 조사한 자료에 의하면(보건복지부·이화여자대학교, 2020), 경로당순회프로그램 관리자의 주간 평균 근무시간은 40시간으로 나타났으며, 근무시간의 최대값은 50시간으로 나타남
- 이들의 평균 임금은 2,219,041원으로 나타났으며, 최소 임금은 1,156,000원, 최대 임금은 3,190,440원으로 나타나 지회별로 격차가 큰 것으로 나타났음
- 또한 경로당 순회프로그램 관리자의 연령은 50대가 37.8%로 가장 많은 비율을 보였으며, 그 다음으로 40대가 29.8%, 60대 19.5%, 30대가 10.3% 20대 2.6%순으로 나타났음
- 경로당 순회프로그램 관리자의 자격증은 사회복지사 2급이 34.2%로 가장 많은 것으로 나타났으며, 사회복지사 1급이 4.4%로 나타났음

□ 경로당 순회프로그램 관리자 관련 선행연구

- 경로당 순회프로그램 관리자에 대한 연구가 미비함
 - 경로당 순회프로그램 관리자를 분석한 선행연구는 앞서 살펴본 보건복지부(2020) 연구에서 경로당 순회프로그램관리자의 일반적 특성(연령, 급여, 근무시간, 자격증 보유 등)을 조사한 연구와 경로당 순회프로그램 관리자를 대상으로 업무 특성을 분석한 연구(박봉길, 2011) 정도로 나타나고 있음
- 경로당 순회프로그램 관리자의 업무의 역할이 명확하지 않음
 - <그림 II-5>는 연합회와 지회에서 근무하는 경로당 순회프로그램 관리자를 대상으로 업무 현황에 대한 설문 응답의 분석 결과를 나타내고 있음

<그림 II-5> 경로당 순회프로그램 관리자의 업무 현황



출처: 박봉길(2011). 경로당광역지원센터 운영모형 연구. 보건복지부·대한노인회 중앙회

- 경로당 순회프로그램 관리자들은 업무과다를 가장 큰 문제점으로 지적하고 있으며, 조직체계와 보상체계의 미흡을 문제점으로 지적하고 있었음
- 또한, 경로당 프로그램 운영에 있어서는 경로당의 프로그램의 중복운영, 업무 분장 미흡, 프로그램 예산관리의 비효율성 등을 문제점으로 지적하는 것으로 나타났음

4. 경기도 경로당 순회프로그램 관리자

□ 경기도 경로당 순회프로그램 관리자는 44개 지회에 59명이 활동하고 있음

○ 경기도 경로당 순회프로그램 관리자 현황

- 2021년 기준으로 전국에서 경기도의 경로당 비율이 가장 높은 가운데 경기도는 현재 31개 시·군의 44개 경로당 지회에서 59명의 순회프로그램관리자가 배치되어 있음

- 대부분의 시·군에서 1명의 순회프로그램 관리자가 배치되어 있으며, 일부 지회에는 2~3명의 순회프로그램관리자가 있음
- 경로당 9,825개소 대비 순회프로그램관리자 1인당 평균 담당 경로당 수는 166개소임

〈표 II-5〉 경기도 시군별 경로당 및 경로당 순회프로그램 관리자 현황 (2021년)

시·군	경로당 수(개)	회원수(명)	평균회원 수(명)	지회수(개)	경로당순회프로그램 관리자 수(명)
가평군	166	6,973	42	1	2
고양시	560	19,605	35	3	3
과천시	29	1,963	68	1	1
광명시	119	4,720	40	1	1
광주시	291	11,070	38	1	1
구리시	131	3,604	28	1	2
군포시	118	3,795	32	1	1
김포시	345	13,488	39	1	1
남양주시	526	16,978	32	1	3
동두천시	110	3,591	33	1	1
부천시	374	10,910	29	3	4
성남시	385	14,101	37	3	4
수원시	513	19,321	38	4	5
시흥시	283	9,282	33	1	1
안산시	258	11,332	44	2	1
안성시	467	16,481	35	1	1
안양시	242	13,786	57	2	2
양주시	257	10,628	41	1	1
양평군	362	16,125	45	1	2

시·군	경로당 수(개)	회원수(명)	평균회원 수(명)	지회수(개)	경로당순회프로그램 관리자 수(명)
여주시	322	13,591	42	1	1
연천군	106	5,713	54	1	1
오산시	130	2,674	21	1	1
용인시	851	26,876	32	3	3
의왕시	109	3,177	29	1	2
의정부시	237	7,661	32	1	2
이천시	407	14,897	37	1	3
파주시	409	18,592	45	1	2
평택시	581	21,579	37	1	2
포천시	304	11,876	39	1	1
하남시	148	4,918	33	1	1
화성시	685	21,582	32	1	3
합계	9,825	360,889	37	44	59

자료 : 경기도 데이터드림(<https://data.gg.go.kr>)과 경기도연합회 자료를 취합하여 재정리함

□ 경기도 경로당 순회프로그램 관리자 특성 파악을 위한 설문조사 개요

○ 조사기간 및 조사대상

- 2021년 7월 30일(금) ~ 2021년 8월 5일(금), 일주일간
- 조사대상은 경기도 경로당지회 소속 경로당 순회프로그램
- 경기도 경로당광역지원센터의 협조로 설문조사가 진행됨

○ 조사내용

- 지회 관내 경로당 관리의 일반적 현황조사
- 경로당 순회프로그램 관리자 운영현황 조사
- 경로당 순회프로그램 관리자 일반적 특성 및 업무 특성 조사
- 경로당 어르신 복지서포터즈에 대한 의견
- 구체적인 설문 문항은 <표 II-6>과 같음

〈표 II-6〉 경기도 경로당 순회프로그램 관리자 대상 설문 내용

구분	문항
일반적 특성	지회이름, 지회위치(시·군), 관내 관리 경로당 수, 회원수, 지회에서 경로당 프로그램을 관리위한 1년 예산
경로당 순회프로그램 관리자 운영 현황	건강프로그램 (운영여부, 운영갯수, 경로당 순회프로그램 관리자, 제공기관, 예산, 건의사항) 오락프로그램 (운영여부, 운영갯수, 경로당 순회프로그램 관리자, 제공기관, 예산, 건의사항) 교육프로그램 (운영여부, 운영갯수, 경로당 순회프로그램 관리자, 제공기관, 예산, 건의사항) 노인보호프로그램 (운영여부, 운영갯수, 경로당 순회프로그램 관리자, 제공기관, 예산, 건의사항) 기타(경로당 순회프로그램 관리자 채용 기준, 자체사업 강사료, 중복경로당 순회프로그램 관리자 등)
경로당 순회프로그램 관리자 특성	출생년도, 성별, 근로형태, 종사상지위, 급여, 경력, 업무 만족도, 담당경로당수, 경로당 순회프로그램 관리자, 경로당 순회프로그램 관리자의 필요성, 지원이 필요한 업무 영역, 관내 경로당 담당의 어려움, 경로당 순회프로그램 관리자 파견의 개선할 점
경로당 어르신복지서포터즈에 대한 의견	어르신 복지서포터즈 활용경험, 어르신 복지서포터즈의 도움 정도, 어르신 복지서포터즈에 대한 만족도, 어르신 복지서포터즈의 적절한 역할 등

○ 조사방법

- 경기도내 44개의 경로당지회의 경로당 순회프로그램 관리자를 대상으로 설문조사를 실시
- 설문지를 44개 경로당 순회프로그램 관리자 단독방에 설문지 링크를 올린 후 설문지를 링크하여 설문조사 진행
- 44개 지회 중 10개의 지회의 경로당 순회프로그램 관리자가 설문조사에 참여하여 22.7%의 설문지 회수율을 보임
- 회수된 총 10개의 설문지에 대한 통계분석을 실시함
- 회수된 설문지의 양이 25% 정도밖에 되지 않아 FGI로 보완하여 연구결과를 제시함

□ 경로당 순회프로그램 관리자의 일반적 특성

○ 경로당 순회프로그램 관리자의 일반적 특성

- 경로당 순회프로그램 관리자의 일반적 특성 성별에 따른 결과 남성은 2명(20%), 여성은 8명(80%)으로 나타남
- 연령을 보면 50대가 4명(40%), 60대가 6명(60%)으로 나타남

〈표 II-7〉 경로당 순회프로그램 관리자의 일반적 특성

구분		응답자	비중(%)
총계		10	100.0
성별	남성	2	20
	여성	8	80
출생년도	60대	6	60
	50대	4	40

□ 경로당 순회프로그램 관리자 근로환경

○ 경로당 순회프로그램 관리자의 근로조건에 대한 일반적 특성

- 경로당 순회프로그램 근로 환경에 대한 일반적 특성을 보면 근로 형태는 전일제(9명), 시간제(1명)고, 종사상 지위는 정규직(8명), 계약직(1명)임
- 일주일 근로시간은 40시간(7명), 52시간(2명), 7시간(1명)임
- 월평균 급여 200만 원 미만 5명(50%), 200만 원 이상 5명(50)을 월평균 월급이 2,039,500원이므로 200만 원 이상으로 나옴
- 노인복지분야 경력을 보면 10년 미만 4명(40%), 10년 이상 6명(60%)임
- 노인복지경로당 순회프로그램 관리자 경력은 5년 미만 3명(30%), 6년 이상~10년 미만 2명(20%), 10년 이상 5명(50%)으로 나타남

〈표 II-8〉 응답자(경로당 순회프로그램 관리자) 근로조건에 대한 일반적 특성

구분		응답자	비중(%)
근로형태	전일제	9	90
	시간제	1	10
종사상 지위	계약직(1년 미만)	2	20
	정규직	8	80
일주일 근로시간	7시간	1	10
	40시간	7	70
	52시간	2	20
월평균 급여	200만 원 미만	5	50
	200만 원 이상	5	50
	평균값	2,039,500	

구분		응답자	비중(%)
노인복지분야 경력	10년 미만	4	40
	10년 이상	6	60
	평균값	10.7년	
노인복지경로당 순회프로그램 관리자 경력	5년 미만	3	30
	6년 이상~10년 미만	2	20
	10년 이상	5	50
	평균값	8.8년	

○ 경로당 순회프로그램 관리자 업무 만족도

- 경로당 순회프로그램 관리자의 현재 근무만족도를 10점 만점으로 물어본 결과, 불만족(4점 이하) 2명(20%), 보통(5점) 2명(20%), 만족(6점 이상) 6명(60%)으로 전반적으로 현 근무에 만족하다고 느끼고 있음

〈표 II-9〉 경로당 순회프로그램 업무 만족도

구분		응답자	비중(%)
현 근무 만족도	불만족	2	20
	보통	2	20
	만족	6	60
	평균값	6.6	

○ 경로당 관리 지원인력에 대한 경로당 순회프로그램 관리자 견해

- 경로당 순회프로그램 관리자를 지원하기 위해 경로당지회 내에 지원인력이 있는지를 조사한 결과, 응답 대상 지회 10곳 중 도와주는 인력이 있다는 곳이 6곳으로 나타남
- 경로당 업무 지원하는 인력 필요 여부에서 필요하다는 8곳, 보통이다 1곳, 필요 없다 1곳으로 나타남
- 경로당 순회프로그램 관리자가 원하는 지원인력의 업무로는 경로당 프로그램 지원, 프로그램 운영, 예산 및 회계관리 등으로 나타남

〈표 II-10〉 경로당 순회프로그램 관리자 지원에 대한 의견

구분		응답자	비중(%)
이외 경로당 업무 도와주는 인력	아니오	4	40
	예	6	60
경로당 업무 지원하는 인력 필요여부	필요하다	8	80
	보통이다	1	10
	필요없다	1	10
경로당 순회프로그램 관리자의 지원업무	경로당 프로그램 지원	4	40
	경로당 프로그램 운영	3	30
	예산 및 회계관리	3	30

○ 경로당 순회프로그램 관리자로서 업무의 어려움

- 경로당 순회프로그램 관리자로서 업무의 어려움을 질문한 결과, 업무 과중 4곳, 코로나로 인한 운영 중단 3곳, 프로그램 개발 2곳, 어르신 민원(불만) 1곳으로 나타남

〈표 II-11〉 지회 경로당 순회프로그램 관리자 지원에 대한 의견

구분		응답자	비중(%)
지회 경로당 업무 담당하는데 어려움	어르신 민원(불만)	1	10
	운영중단	3	30
	업무 과중	4	40
	프로그램 개발	2	20

○ 경로당 순회프로그램 관리자로서 관리의 어려움

- 지회에서 관리하는 관내 경로당 관리하는데 어려움을 조사한 결과, 프로그램 다양성 부족이 3곳, 그 다음으로 업무 분장 미흡 2곳, 낮은 급여 1곳, 예산 부족 1곳, 지역이 넓음 1곳, 예산 관리 어려움 1곳, 프로그램 중복 운영 1곳으로 나타남

〈표 II-12〉 경로당 순회프로그램 관리자로서 경로당 관리가 어려운 이유

	구분	응답자	비중(%)
관내 경로당 관리하는데 어려움	낮은 급여	1	10
	예산 부족	1	10
	업무분장 미흡	2	20
	지역이 넓음	1	10
	프로그램 다양성 부족	3	30
	예산 관리 어려움	1	10
	프로그램 중복 운영	1	10

○ 경로당 순회프로그램 관리자로서 관리의 어려움

- 경로당 관리가 어려운 이유를 주관식으로 물어본 결과는 다음과 같음
- 경로당 순회프로그램 관리자는 프로그램을 전담하는 일을 하는 일임. 그러나 그 외 시 보조금 신청 및 정산투입, 경로당 신규 등록 및 회장변경서류, 심지어 기능보강 신청 및 정산에 이르러 잡다하고 부수적인 서류 업무와 잡무에 출장 업무까지 더해지며 민원까지 접하려면 업무가 너무 과중함
- 관리하는 경로당 수가 많음
- 광범위한 관내 면적. 급여 및 인력 부족
- 경로당과 지회가 멀어서 오고 가고 하는 시간이 많이 걸림. 관리 수가 많고, 도농 복합도시 농번기 때의 프로그램 지원 원활하지 못함. 동지역을 벗어난 경로당은 1개소 방문시 왕복 2시간~3시간소요 되는 곳이 많음
- 인력 부족
- 민원, 화투를 너무 좋아해서 프로그램 개발 시 어려움이 있고, 고령화로 운영 미흡. 이용어르신들의 고집도 있음
- 경로당 전체의 회계 및 운영 전반을 관리하다 보니 어려움이 있음

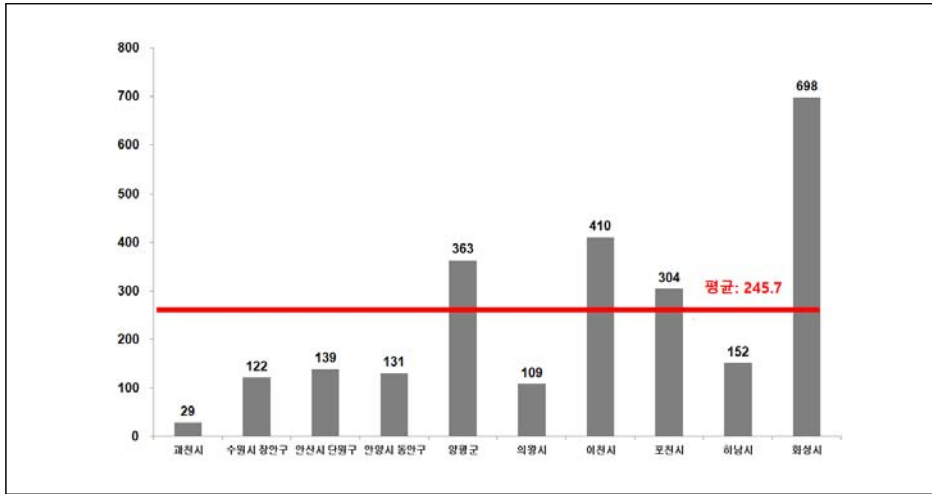
□ 조사대상 지회 대비 관리 경로당 현황

○ 지회 1개당 관리하는 경로당 수

- 1개 지회가 관리하는 경로당 수는 과천시 29개로 가장 낮게 나타난 반면에 화성

- 시는 698개로 나타나, 시군 지회별 편차가 매우 큰 것으로 나타남
- 경기도 1개 지회당 관리하는 평균 경로당 수는 245.7개로 나타남

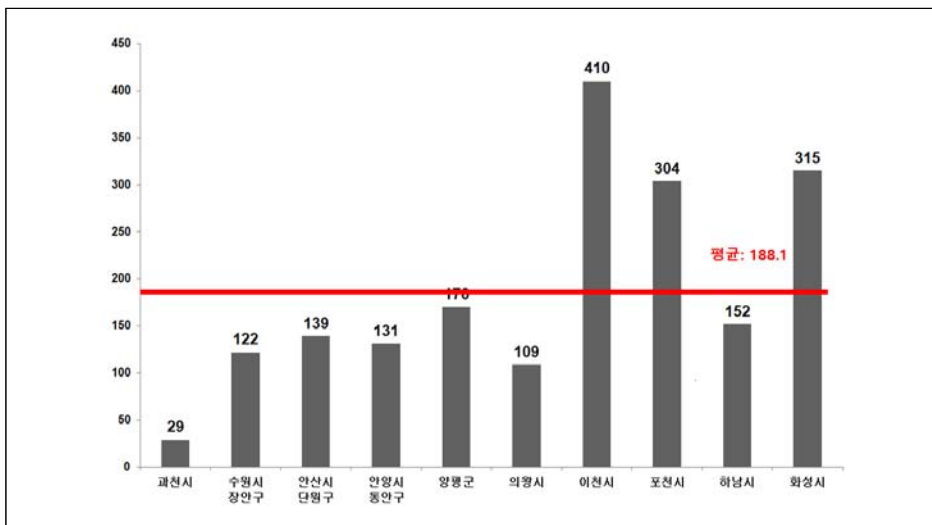
(그림 II-6) 1개 지회당 관리하는 경로당 수



○ 경로당 순회프로그램 관리자 1인당 관리하는 경로당 수

- 1명의 경로당 순회프로그램 관리자가 관리하는 경로당 수는 이천시가 410개로 나타나, 시군 지회별 편차가 매우 큰 것으로 나타남
- 경기도 1개 프로그램관리자가 관리하는 평균 경로당 수는 188.1개로 나타남

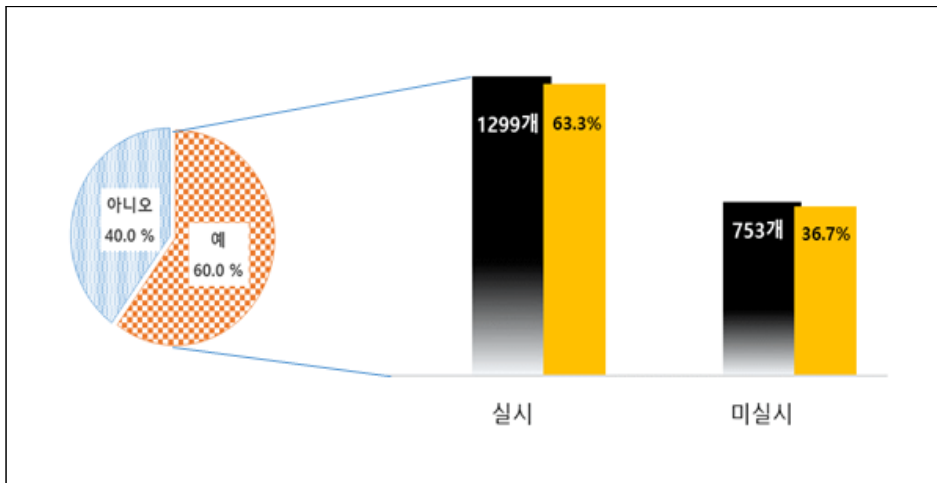
(그림 II-7) 경로당 순회프로그램 관리자 1인당 지회당 관리하는 경로당 수



□ 지회별 경로당 프로그램 강사 운영현황

- 응답대상 지회의 60%가 프로그램 강사를 운영하고 있는 것으로 나타남
 - 프로그램을 시행하지 않는다고 응답한 4개 지회에 소속된 경로당 총수는 2,052개 소임
 - 프로그램을 시행하는 경로당은 1,299개로 전체의 63.3%
 - 프로그램을 미시행하는 경로당은 753개소로 36.7%로 나타났음

〈그림 II-8〉 지회별 프로그램 시행 현황



- 프로그램 강사를 운영하지 않는 이유
 - 회원이 원하지 않음
 - 프로그램에 참여할 인원이 적음
 - 지회장이 프로그램을 싫어함
 - 코로나 이후 바이러스 감염 불안으로 지역 주민들의 반대
 - 장소협소
 - 프로그램에 대한 적극성 부족과 사업비 한계 등
- 지회에 소속된 전체 경로당에 프로그램 강사를 파견하는 이유
 - 프로그램을 적극적으로 보급
 - 보건소에서 전체 프로그램을 진행
 - 일회성 교육프로그램 진행

□ 2019년 경로당지회 프로그램 강사 운영을 위한 예산

- 경로당지회별 프로그램 운영 현황에서 2019년 경로당지회 프로그램 운영 예산은 순회프로그램 관리자 인건비 38,719만원(18.8%), 강사비 76,218만원(37.0%), 프로그램비 81,805만원(39.7%), 부대 경비 9,214만원(9.4%)으로 나타났으며, 지회당 총액은 205,956만원으로 나타남

〈표 II-13〉 경로당지회 프로그램 강사를 위한 운영 예산

구분	순회프로그램관리자 인건비	강사비	프로그램비	부대경비	전체
금액(만원)	38,719	76,218	81,805	9,214	205,956
구성 비율(%)	18.8	37.0	39.7	4.5	100.0
최솟값	1,600*	5.3**	5.3**	0**	-
최댓값	3,075*	197.3**	197.3**	197.3**	-

* 순회프로그램관리자 인건비 1인당 최솟값과 최댓값임

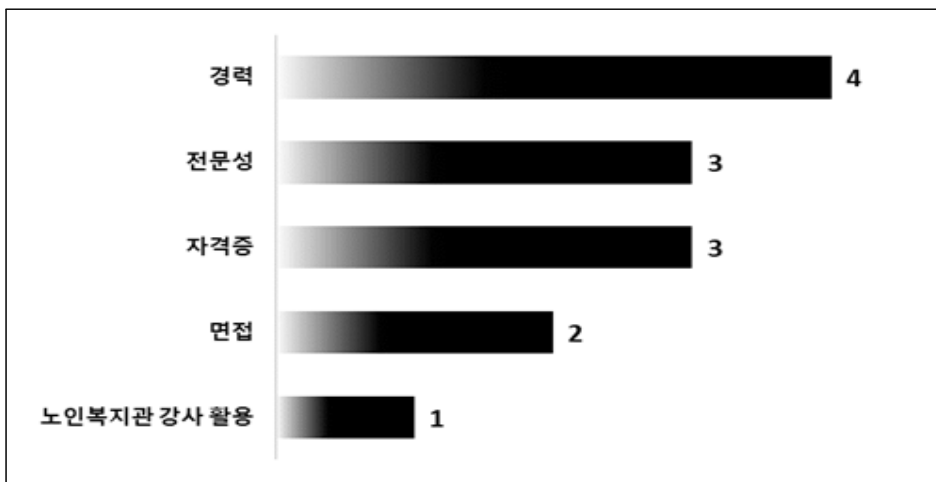
** 강사비, 프로그램비, 부대경비의 최솟값과 최댓값은 프로그램 운영을 하는 경로당 수 대비 평균값으로 계상되었음.

□ 경로당 프로그램 강사 채용기준

○ 지자체 운영프로그램 자체 강사 채용기준

- 프로그램 강사 채용기준은 경력자를 우선순위로 하고 있는 것으로 나타남
- 보다 구체적으로 전문성, 자격증 보유 여부, 면접, 노인복지기관 강사 활용 정도가 기준으로 제시됨

〈그림 II-9〉 프로그램 강사 채용기준



○ 지자체 운영프로그램 자체 강사료 기준

- 지자체 자체적으로 강사를 채용하여 경로당 프로그램을 운영할 경우, 경로당 시간당 강사료는 지자체별로 차이가 있는 것으로 나타남
- 경로당 시간당 강사료가 3만 원 5%, 3.5만원 2%, 4만원 1%, 5만원 2%로 나타났으며, 평균 강사료 3.6만원으로 나타남

〈표 II-14〉 지자체별 경로당 프로그램 강사 시간당 강사료 기준

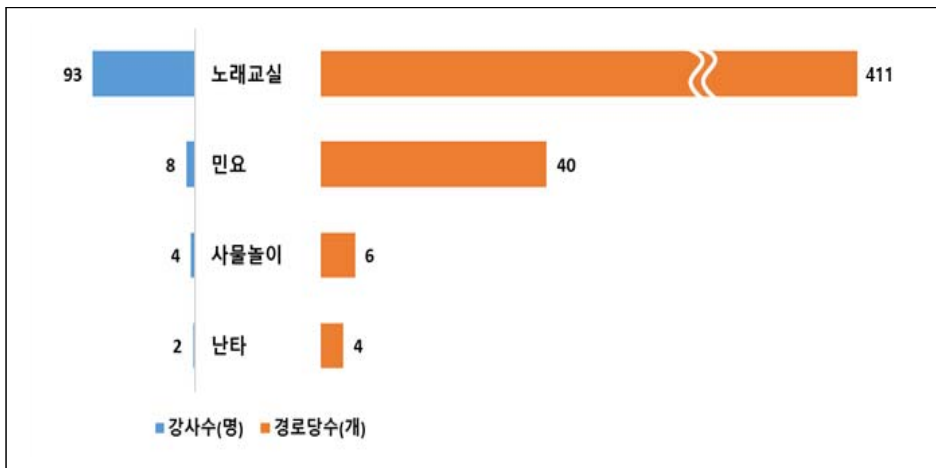
금액	빈도	평균
3만원	5	3,6만 원
3.5만원	2	
4만원	1	
5만원	2	
합계	10	

□ 지회별 경로당 프로그램 운영 강사 대비 경로당 수 운영현황

○ 오락프로그램 강사 수 대비 경로당 수

- 오락프로그램 노래교실 강사 93명 대비 경로당 수는 411개, 민요 강사 8명 대비 경로당 수는 40개, 사물놀이 강사 4명 대비 경로당 수는 6개, 난타 강사 2명 대비 경로당 수는 4개로 나타남

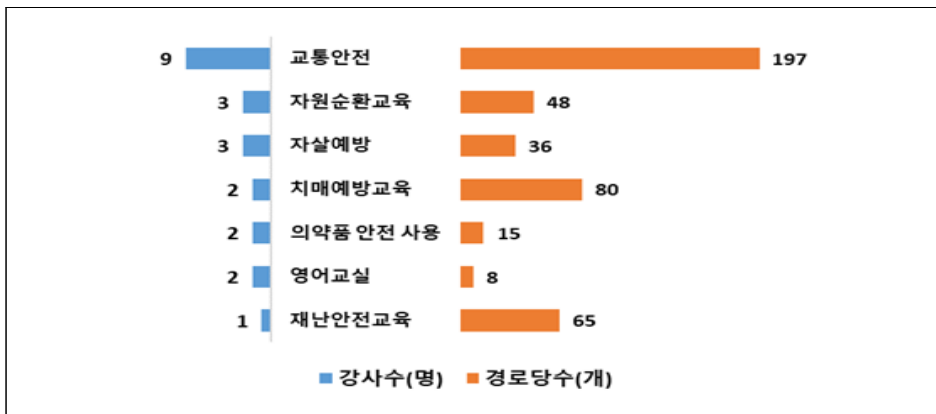
〈그림 II-10〉 오락프로그램 강사 수 대비 경로당 수 현황



○ 교육프로그램 강사 수 대비 경로당 수

- 교육프로그램 강사 수량 경로당 수의 현황에서 교통안전 강사 9명 대비 경로당 수 197개, 자원순환교육 강사 3명 대비 경로당 수 48개, 자살예방 강사 3명 대비 경로당 수 36개, 치매예방교육 2명 대비 경로당 수 80개, 의약품 안전 사용 강사 2명 대비 경로당 수 15개, 영어교실 강사 2명 대비 경로당 수 8개, 재난안전교육 강사 1명 대비 경로당 수 65개로 나타남

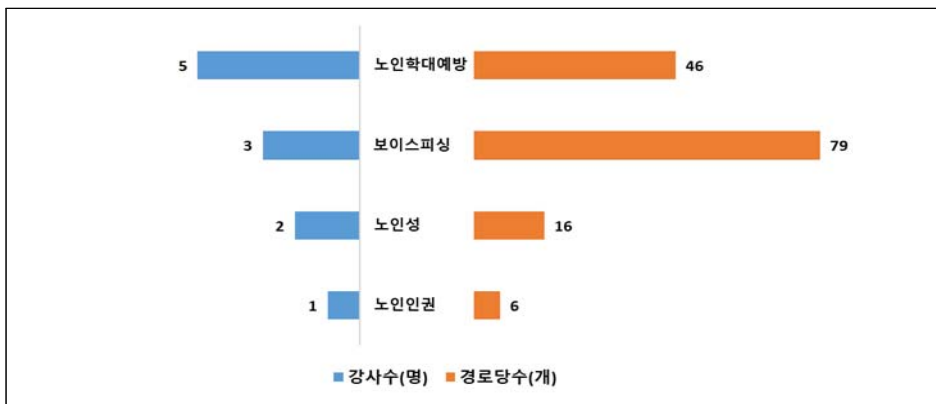
〈그림 II-11〉 교육프로그램 강사 수 대비 경로당 수 현황



○ 인권 및 노인보호 프로그램 강사 수 대비 경로당 수

- 노인학대예방 강사 수 5명 대비 경로당 수 46개, 보이스피싱 강사 3명 대비 경로당 수 79개, 노인성 강사 2명 대비 경로당 수 16개, 노인인권 강사 1명 대비 경로당 수 6개로 나타남

〈그림 II-12〉 인권 및 노인 보호 프로그램 강사 수 대비 경로당 수 현황



□ **경로당 어르신 복지서포터즈에 대한 의견**

○ **경로당 순회프로그램 관리자의 근로조건에 대한 일반적 특성**

- 조사대상 지회에서 어르신 복지서포터즈를 활용하고 있는지 질문한 결과, 10곳 중 7곳으로 나타났음
- 전반적으로 경로당 어르신 복지서포터즈를 활용한 것이 경로당 업무에 전반적으로 도움이 되었다는 응답이 60%, 아니오 1%, 무응답 3%로 나타남
- 어르신 복지서포터즈 활용한 경험만족도를 조사한 결과, 만족이 6명, 불만족이 1명, 보통이 3명으로 나타나 만족한다는 응답이 많은 것으로 나타남
- 어르신 복지서포터즈 활용 방안에서 경로당 물품 및 비품 파악관리, 간단한 업무 보조를 원하는 것으로 나타남

〈표 II-15〉 경로당 어르신 복지서포터즈에 대한 의견

구분		응답자	비중(%)
어르신 서포터즈 활용 여부	아니오	3	30
	예	7	70
서포터즈 활용 경험이 경로당 업무 도움	아니오	1	10
	예	6	60
	무응답	3	30
어르신 서포터즈 활용 경험 만족도	불만족	1	10
	보통	3	30
	만족	6	60
어르신 서포터즈 활용 방안	기타 간단한 업무보조	3	30
	경로당 관리 업무보조 (물품 및 비품 파악 등)	2	20
	서포터즈 활용하려면 전 경로당에 배치	1	10
	무응답	4	40

□ **경기도 경로당 순회프로그램 관리자 대상 설문조사 요약**

- **경로당 개수 및 경로당 순회프로그램 관리자가 관리하는 경로당의 시군간 편차가 큼**
 - 경기도 관내 1개 지회당 관리하는 경로당수는 245.7개로 나타남. 과천시가 29개로

가장 낮게 나타난 반면에 화성시는 698개로 나타나 시군 지회별 관리하는 경로당 수의 편차는 매우 큰 것을 알 수 있음

- 경로당 순회프로그램 관리자 1인당 관리하는 평균 경로당수는 188.1개로 나타났으며 과천시 1인당 평균 29개를 관리하는 반면에 이천시 410개로 나타나 지회별 편차가 큰 것으로 분석됨

○ 조사대상 경로당 지회별 프로그램 운영 현황

- 프로그램 시행하는 경로당은 전체의 63.3%, 미실시하는 경로당은 36.7%임
- 2019년 경로당 지회 프로그램 운영 예산은 순회프로그램 관리자 인건비 38,719만원(18.8%), 강사비 76,218만원(37.0%), 프로그램비 81,805만원(39.7%), 부대경비 9,214만원(9.4%)으로 총 205,956만원으로 나타남

○ 조사대상 순회프로그램 관리자의 프로그램 운영 문제점에 대한 의견

- 프로그램을 시행하지 않는 이유로는 회원이 원하지 않음, 프로그램에 참여할 인원이 적음, 지회장이 프로그램을 싫어함, 코로나 이후 바이러스 감염 불안으로 지역 주민들의 반대, 장소협소, 프로그램에 대한 적극성 부족과 사업비 한계 등이 문제점으로 지적됨
- 또한 프로그램 운영과 관련하여 예산 부족, 재료비 지출 과다, 일회성, 분기별 지원으로 지속성 결여, 경로당 공간 협소의 문제가 제기되었으며, 예산 증액 요청, 지속적, 반복적 프로그램의 개발 및 보급, 교재, 교구, 재료비 지원 등이 문제점으로 지적됨

○ 경로당 순회 프로그램 관리자 업무 현황과 문제점

- 경로당 순회프로그램관리자의 현재 근무만족도를 살펴본 결과, 전반적으로 현근무에 만족하다고 느끼고 있는 가운데 경로당 업무 지원하는 인력 필요여부에서 필요하다는 8곳, 보통이다 1곳, 필요 없다 1곳으로 나타났음
- 경로당 순회프로그램관리자를 지원하는 지원인력의 지원업무는 경로당 프로그램 지원, 프로그램 운영, 예산 및 회계관리로 나타남
- 경로당 순회프로그램 관리자로서 업무 과중, 코로나로 인한 운영 중단, 프로그램 개발, 어르신 민원(불만) 등에 어려움이 있는 것으로 나타남

Ⅲ 경기도 경로당 순회프로그램 관리자 특성 분석

1. 연구방법 개요

□ 경로당 순회프로그램 관리자 FGI(Focus Group Interview)

○ 조사 방법

- 경로당 순회프로그램 관리자를 대상으로 한 Focus Group Interview는 총 2회에 걸쳐 수행되었음
- 조사대상 관리자는 경기북부지역과 경기 남부지역 경로당지회에서 경로당을 관리하고 있는 경로당 순회프로그램 관리자를 대상으로 이루어짐

〈표 Ⅲ-1〉 경로당 순회프로그램 관리자 FGI

일시	장소	참석자
2021.08.11.(수)	경기복지재단	<ul style="list-style-type: none"> • 경기도 00지회 경로당 순회프로그램 관리자 1명(22년), 00군지회 경로당 순회프로그램 관리자 1명(15년) • 경기복지재단: 000 연구위원, 000교수
2021.08.13.(금)	경기복지재단	<ul style="list-style-type: none"> • 경기도 00지회 경로당 순회프로그램 관리자 1명(13년), 00지회 경로당 순회프로그램 관리자(18년) • 경기복지재단: 000 연구위원, 000교수

○ 조사내용

- 코로나19 이전 경로당 관리의 현황 및 어려움
- 코로나19로 인한 경로당 관리의 현황 및 어려움
- 경로당 순회프로그램 관리자로서의 업무 현황 및 어려움

□ FGI 분석기준

○ 전달체계 제공 원칙에 근거하여 분석

- 경로당의 운영 현황을 분석함에 있어 경로당에서 제공되는 서비스 방식에 대한 전달체계 원칙에 근거하여 분석함

○ 전달체계 개념

- 전달체계 개념을 경로당에 적용하여 경로당 전달체계 개념을 정립하면 경로당 전달체계란 사회 또는 지역사회에서 노인여가복지 관련 조직체계가 외부 환경으로부터 각종 자원(인력, 예산, 전문성, 수요자 등)을 투입하여 경로당 이용자와 상호관계 속에서 노인여가복지서비스를 전달하고, 전달된 서비스의 목표달성을 평가하여, 그 효과성과 효율성을 분석하는 일체의 모든 과정이라고 할 수 있음

○ 전달체계의 기능

- 경로당 전달체계의 기능을 행정기능과 서비스 제공기능으로 구분
 - 행정기능은 서비스의 전달업무를 원활히 하기 위한 기능
 - 서비스 제공기능은 이용자의 욕구에 응하여 서비스를 직접 제공하는 기능
- 경로당 전달체계가 기능을 제대로 발휘하지 못하면 서비스의 중복이나 자원 낭비 등의 역기능을 초래할 수 있음
- 서비스제공자와 이용자 사이에 그리고 서비스제공자들 안에 존재하는 조직적 배열이나 조직체계와의 서비스 이동통로를 전달체계라고 함(Gilbert & Terrell, 2005). 전달체계는 모든 공공과 민간기관이 정책에 따라서 그 조직에 속해 있는 인력이 이용자에게 어떤 서비스를 제공하는냐를 결정짓게 되는 것이므로 행정조직체계를 효율적으로 수행하기 위해서 필수적임
- 모든 복지서비스를 전달체계를 통해서 전달되게 되는데 이를 효율적으로 구축하면 서비스가 적절하게 전달될 수 있음. 하지만 전달체계구축이 쉬운 것만은 아닌데 전달체계 구축의 문제점을 길버트와 테렐(Gilbert & Terrel, 2005)은 분절성(fragmentation), 단절성(discontinuity), 무책무성(unaccountability), 비접근성(inaccessibility)에 대해 지적함
 - 분절성과 단절성은 정책집행자로서의 일선의 행정직원, 사회복지전문가, 그리고 복지 이용자인 고객 간에 더욱 밀접한 관계가 이루어지지 않기 때문에 이용자가 서비스 이용에

어려움을 겪을 때 발생

- 무책무성은 의사결정에서 이용자의 욕구와 이익에 무감각하거나 다수의 서비스제공자가 맞물려 서비스의 효과성과 효율성에 대한 책임 소지가 불분명한 상황에 해당함
- 비접근성은 지역사회와 가장 밀접한 곳에서 필요한 서비스가 이루어지지 못하는 상태에 초점을 두고 있음

□ 전달체계의 원칙의 기능

○ 전달체계의 원칙의 기준

- 경로당 전달체계의 원칙을 살펴보기 위해 일반적인 사회복지 서비스 전달체계의 구축에서 고려되어야 할 원칙을 기준으로 살펴보고자 함(홍인정, 2010)
- 본 연구에서는 사회복지 전달체계의 기본 원칙인 통합성, 전문성, 책무성, 적절성, 접근성을 중심으로 살펴보고자 함

○ 통합성의 원칙

- 통합성과 반대 의미인 분절성(fragmentation)은 연관되는 서비스 제공기관들이 지역의 여러 곳에 산재하여 있거나, 다수의 공급자가 존재하지만, 그들 간의 연계나 조정이 이뤄지지 않는 상태
 - 즉 서비스 프로그램들이 전달체계 내에 존재하고 있으나 이들 간의 연계가 통합되지 못하고 파편으로 되어 연계를 어렵게 하는 조건들이나 불확실성으로 인하여 발생
 - 예를 들어, 경로당은 여가, 건강, 사회참여로 구분할 수 있는데, 여가활동 지원 사업에 예산과 인력을 지나치게 투입을 할 경우, 건강과 사회참여 지원 서비스가 존재하지 않는 경향을 초래할 수 있음

○ 전문성의 원칙

- 전문성은 사회복지서비스 전달체계의 인적구성요소와 관련됨
- 경로당 지원 업무는 반드시 전문가가 담당해야 한다는 원칙
 - 전문가란 상식적으로 생각하는 경험과 지식이 많은 사람이 아니라 객관적으로 자격이 인정된 사람(국가나 전문 직업단체의 시험 또는 기타 자격심사로 자격증을 부여받은 사람)으로 자신의 전문적 업무에 대한 권위와 자율적 결정권 및 책임성을 지닌 사람을 의미함
 - 경로당의 업무의 성격상 전문성을 덜 필요로 하는 것은 준전문가가 담당하고 비숙련 업무 및 일반 행정 업무는 비전문가 또는 자원봉사자가 담당할 수도 있음

○ 책무성의 원칙

- 책무성은 전달체계의 운영과정에서 준수되어야 할 원칙
 - 책임을 져야 할 주요 내용은 이용자의 욕구에 대한 적절한 대응, 전달절차의 적합, 그리고 서비스의 전달과정에 있어서 불평과 불만에 대한 수렴장치의 적합 등
 - 즉 경로당을 이용자(서비스 대상자 또는 소비자)가 자신들의 불편한 점들을 교정할 수단을 갖고 있지 못하거나, 또한 여러 전달체계 간의 서비스제공자가 엮여 있어 책임을 규명하기 어려운 경우에 무책임성(unaccountability)의 문제 발생

○ 적절성의 원칙

- 적절성의 원칙은 양과 질, 그리고 서비스 제공 기간이 복지대상자의 욕구충족과 서비스의 목표달성 정도를 의미함
 - 경로당 지원은 예산 형편상 제대로 지켜지기 어려운 경우가 많고 지역의 특성 및 기타 다양한 욕구 등으로 인하여 적절성의 수준에 대해서도 논란이 있을 수 있음
 - 현재 우리나라의 경로당 지원 서비스는 적절성의 수준에 미달하고, 그중 상당수는 서비스를 제공한다는 명목주의에 머물러 있음

○ 접근성의 원칙

- 접근성이란 경로당에 대한 이용자의 접근이 쉬우면서, 필요로 하는 대상들이면 누구나 쉽게 경로당을 이용할 수 있어야 함
 - 접근성의 주요한 장애 요인으로는 서비스에 관한 정보의 결여나 부족, 지리적 장애(원거리 또는 교통의 불편 등), 심리적 장애(자신의 문제 노출에 대한 두려움, 수치감 등), 자원 부족 등으로 비접근성(inaccessibility)이 발생할 수 있음
 - 경로당 전달체계는 가능하면 접근성과 관련된 장애 요인들을 제거하여 이용자가 제공 공간에 쉽게 접근하여 경로당을 이용할 수 있도록 해야 함

2. 경기도 경로당 순회프로그램 관리자 특성 분석 결과

1) 경로당 순회프로그램 관리자 전달체계의 문제점

- 경로당 순회프로그램 관리자의 문제점을 분석함에 있어 이론적 배경에서 고찰한 경로당 순회프로그램 관리자의 업무 전달체계의 원칙인 통합성, 전문성, 책무성, 적절성, 접근성을 중심으로 FGI결과를 분석함

- 통합성 원칙에 미흡에 미흡하게 운영되고 있음
 - 통합성의 원칙에 미흡한 것은 다수의 공급자가 존재하지만 그들간의 연계나 조정이 되지 않는 상태를 의미
 - 경로당 순회프로그램 관리자의 업무 역할이 명확하지 않으며, 지자체별 업무 관리가 이루어지기 때문에 업무의 표준화가 안 되어 있음
 - 경로당 순회프로그램 관리자는 노인여가프로그램을 운영하는 것이 법적인 업무 규정이나 실제로는 경로당 운영에 관한 모든 업무를 하는 것으로 나타나고 있었음
 - 또한, 경로당 순회프로그램 관리자의 업무를 시군별로 지회별로 각각 진행하기 때문에 시군 간·지회 간 격차가 큰 것으로 나타나고 있으며, 회계지침도 시군별로 다른 것으로 나타나고 있음

〈인터뷰 내용〉

경로당 순회프로그램 관리자들은 보건복지부에서 노인 여가 프로그램 관리자라고 되어 있다. 근데 다른 것을 못하게 되어 있는데 경로당이라는 단어만 있으면 다 우리가 하고 있다. 다양한 업무들이 행정적 사무업무가 많다(참여자 1)

회계 지침도 통일하게 되어야 한다. 다시 돌아가면 도에서 일부 이런 부분을 가지고 매뉴얼 해서 회계적으로 통일하게 해주셨으면 좋겠다. 이런 부분들이 없다 보니 엄청 차이가 난다(참여자 2)

민원업무가 다양한데 일자리 보조금, 조회 운영 입장에서 그것만 해서 되냐? 특정화 필요하다. (참여자 3)

- 유관기관의 예산으로 운영되기 때문에 경로당지회에서 통제할 수 있는 범위에 있는 것이 아니기 때문에 효율적인 경로당 프로그램 배치가 불가능함
 - 유관기관(국민건강보험공단, 생활체육회, 보건소 등)의 예산으로 운영되는 프로그램의 경우 유관기관에서 강사를 파견하는 것이기 때문에 경로당지회에서 프로그램을 운영할 경로당을 배치할 수 있는 통제가 불가능함
 - 그렇기 때문에 강사들이 선호하는 경로당(프로그램 운영할 만한 물리적인 환경을 갖춘 경로당, 지리적으로 접근이 쉬운 경로당, 회원들의 호응이 좋은 경로당)으로 경로당 프로그램이 집중되어도 지회 차원에서 통제가 불가능함

<인터뷰 내용>

지회를 통하지 않고 공단에서 바로 경로당하고 연락해서 자체적으로 운영하는 곳도 있다. 이런 곳을 파악하기가 힘들고, 어르신들도 알려주지 않는다. 프로그램이 경로당에서만 하는 것이 아니고 직접 선택해서 파악해서 하고 있다. 예전에 경로당끼리 프로그램을 서로 알려 주셨는데 지금은 정보교환도 안 되고 있다(참여자 2)

- 지자체 자체 예산으로 지급하는 강사료의 수준이 낮기 때문에 급여를 많이 주는 기관으로의 강사의 쏠림이 있음
 - 경로당 프로그램을 운영하는 강사의 경우 지자체 자체예산으로 책정하는 경우 지자체별 강가로 단가가 낮기 때문에 강사를 채용하는 것이 쉽지 않는 것으로 나타남
 - 또한, 유관기관 중에 강사료를 높은 곳으로 능력 있는 강사들이 이직하는 경우가 많기 때문에 자체 강사를 채용하여 경로당 프로그램을 운영하는 것이 쉽지 않은 것으로 나타남

<인터뷰 내용>

이번에 우리 지회에서 8명 정도 강사 뽑았는데 생활체육, 건강보험공단, 보건소에서 고용하는 강사가 있다. 근데 강사비가 일정하지 않다. 제일 많이 주는 곳이 시간당 7만 원 8월만

하는 데도 있다. 저희는 처음에는 25,000원~35,000원 인상하다가 올해는 40,000원까지 올렸다. 근데 똑같은 한 시간을 일하더라도 돈을 많이 주는 대로 가고 싶은 분들이 있다. 적은 돈 주는 곳에서 일을 하고 싶지 않다. 공단 같은 곳은 광고도 많이 나가는데 우리 쪽에서 일을 하다가 공단이 많이 주면 공단 쪽으로 간다. 지역에서 활동하는 강사다 보니까 능력이 좋은 부분들은 양쪽에서 일을 하고 있다. 양쪽에 뛰는 분들이 있지만 질적인 부분에 있어서도 차이가 있다(참여자 2)

- 프로그램 운영에 있어서 지자체별 예산이 책정되기 때문에 급여나 프로그램 운영의 지역 간 편차가 큼. 또한, 유관기관별로 자체 책정 예산이 다르기 때문에 강사료 편차가 큼
 - 지자체장의 의지에 따라 경로당 프로그램 운영에 소요되는 예산(경로당 순회프로그램 관리자 인건비, 프로그램 운영비(강사인건비, 재료비 등) 등이 다르기 때문에 지자체의 예산이 많은 지역은 프로그램 운영이 잘 되는 반면에 그렇지 않은 곳은 프로그램 운영이 쉽지 않은 것으로 나타남
 - 도심지역에 있는 경로당의 경우는 그나마 표준화되지 않고 적은 예산으로도 어느 정도 운영이 가능하지만, 접근이 먼 농촌지역이나 섬지역 등은 운영에 애로가 많은 것으로 나타나고 있음
 - 그럼에도 불구하고 프로그램 예산이 적은 경로당지회에서는 유관기관을 활용하여 최대한 경로당에 프로그램을 보급하기 위한 노력하는 것으로 나타남

〈인터뷰 내용〉

강사료에 대한 기준은 지자체에서 편성하는 대로이다. 지자체 예산으로 하는 강사들의 인건비도 표준화 되어야 한다. 예산이 많으면 많이 책정되는 것이고 그렇지 않으면 적다. 저희는 좀 저렴하다. 시간당 25,000원~27,000원정도 한다. 가평은 40,000원이다. 남양주는 인상을 30,000원 정도 해달라고 시하고 협회를 하고 있다. 교통비도 따로 지급을 하지 않고 현재 시간당 25,000원 안에 다 포함되어 있다(참여자 1)

섬지역이 있는 경우도 이동교통비 등에 대한 규정이 전혀 없어요. 이들은 자원봉사가 아니게 오려면 자기 비용을 들여서 어르신들을 위해 프로그램을 하고 있는 거예요, 우리는 국화

도라는 섬이 있는데 강사는 전날 들어가서 자고 프로그램하고 이렇게 했어요. 거기는 따로 경로당에서 해서 여비를 따로 지급하지는 않았어요(참여자 4)

도 차원에서 예산을 확보해서 그분들에게 통일하게 해준다든지 또는 특별한 케이스 같은 경우는 교통비 지원이라든지 표준화 되어야 한다. (참여자 1)

지자체 예산에서 재료비 쓰고 있고, 요가 체조 강사 등 공단에서 나오는 강사는 페이가 많다. 자체 예산으로는 강사료가 적지만 그래도 경로당에 끌고루 배치하고 저희는 적은 돈 가지고 효율적으로 쓰고 있다(참여자 2)

우리 시는 좁은 지역이어도 강사들이 선호하는 경로당이 있고, 그렇지 않은 경로당이 있다. 그래서 일단 비예산으로 운영되는 강사들은 선호하는 곳으로 배치하고 자체예산으로 하는 곳은 상대적으로 프로그램이 덜 가는 곳으로 배치해서 최대한 프로그램을 보급하고 있다(참여자 3)

□ 전문성의 원칙에 미흡하게 운영되고 있음

- 전문성의 원칙은 사회복지서비스를 제공하는 인력의 전문성으로 경로당 지원업무를 전문적으로 지원하는 것을 의미함
- 경로당 관리에 있어 경로당 순회프로그램 관리자에게 너무 많은 업무를 수행하게 하기 때문에 전문적인 역할을 하는 데 제약이 되는 것으로 나타남
 - 경로당 순회프로그램 관리자는 보건복지부 지침에도 말 그대로 경로당 순회프로그램 관리자로 경로당 프로그램을 관리해야 하나, 실제로는 경로당 프로그램 관리부터, 회계, 행정, 행사 지원 등 다양한 업무를 수행하는 것으로 나타남
 - 이렇게 다양한 업무를 수행하는 것인 업무의 과부하부터 경로당 프로그램관리자로서의 전문성까지 제약하는 요인으로 작용하는 것으로 나타남

〈인터뷰 내용〉

보건복지부 지침에 경로당 순회프로그램 관리자들은 여가 프로그램관리자라고 되어 있기 때문에 그 정도 수준에 하려면 사회복지자격증이 있어야 한다고 규정을 해놓았다. 업무

할 때는 필요 없지만 서류상으로 필요하다(참여자 1)

경로당 순회프로그램 관리자가 하는 일이 너무 다양해요. 경로당 다니면서 프로그램도 관리해야 하고, 회계처리도 해야 하고, 행사 한번 하면 1~2주간은 아무것도 못하고 행사만 준비해야 해요. 경로당 회장님 행사가 어마어마해요(참여자 2)

대한노인회가 종사자 경력인정을 못 받아요. 사회복지사 자격을 가지고 입사를 했지만, 근무를 10년 했더라도 경력인정이 안되니 다른 복지관으로 이직하려고도 경력인정이 안되니 퇴사하는 경우, 개인사정으로 퇴사하기도 하지만.(참여자 3)

자원봉사자를 관리하기 힘들니까 안 받는 곳도 있다. (참여자 2)

- 경로당 어르신 복지서포터즈의 업무의 명확화도 필요한 것으로 나타남
 - 경로당 어르신 복지서포터즈의 업무 범위도 현재 프로그램강사가 하는 업무를 중복해서 하는 것보다는 고유의 업무를 수행하는 것이 좋다는 것이 FGI에 참여한 경로당 순회프로그램 관리자의 의견이었음
 - 경로당에 어르신 복지서포터즈의 업무를 현재 진행되는 업무 중에 잘 안 되고 있는 부분에 특화하는 것이 바람직하다는 의견이었음

〈인터뷰 내용〉

제가 볼 때는 서포터즈가 너무 다양하게 기능을 수용하면 역할을 제대로 못한다고 생각한다. 회계만 하면 맞는데 회계도 지역마다 다 다르다. 회계하는 방법이라든지 기준은 맞는데 (참여자 1)

노인 입장에서 봤을 때 강사님들이 다 있는데도 역할을 못하고 있다. 그런 분들도 의향을 물어봐서 서포터즈로 기존의 여가 프로그램 강사였지만 이제는 어떤 기능을 보완해서 이런 역할도 주세요라고 한다면 그런 분들 활용도 가능하지 않을까? 왜냐하면 지역사회를 잘 알고 있고 누구보다도 경로당을 잘 알고 있는 사람들이다. (참여자2)

- 또한, 경로당 순회프로그램 관리자는 경로당 프로그램 운영 전반을 관리하는 전문가임에 불구하고 전문가로서의 처우가 전반적으로 매우 좋지 못한 것으로 나타나고 있음
- 경로당 순회프로그램 관리자에 대한 처우가 전반적으로 좋지 못한 가운데, 시군별 통일된 기준이 없어 시군 간 격차가 있는 것으로 나타남
 - 경로당 순회프로그램 관리자로서 업무를 함에 있어서 처우가 낮은 것을 문제점으로 지적하는 것으로 나타남. 경로당 순회프로그램 관리자의 처우가 다른 복지업무를 하는 경우랑 비교해서도 처우가 매우 낮은 것으로 나타남
 - 하지만, 전체적으로 순회프로그램 관리자의 처우(낮은 인건비, 과중한 업무 등)가 낮은 가운데 일부 시군에서는 인건비 예산 등을 확보하여 처우를 좋게 하는 곳도 있어 시군 간 격차가 큰 것으로 나타남

〈인터뷰 내용〉

자체별로 급여도 다르다. 경로당 순회프로그램 관리자에 대한 임금 체계가 표준화되어야 하고 그래서 이런 부분에 대해서 전반적으로 도에서 해줘야 하는 일이다. 도가 도비를 조금 확보를 해서 인건비를 지자체로 보내주면 씨앗을 보내주면 지자체는 그것을 가지고 기본 테이블을 만든다는 것이다. 그래서 지금은 보건복지부도 그렇고 도도 그렇고 전부 다 알아서 하라고 하지만 우리는 힘들다. 경로당 순회프로그램 관리자 60명 정도에 연 3억 정도 도에서 부담하면 어느 정도 임금의 표준화가 이루어질 수 있다. 도에서 못 해준 이유는 독지부에서 국비를 받아야 하는데 국비가 없으니까 도에서 예산이 어려운 이유다(참여자 1)

근본적으로 노인회가 법정 단체이지 제도권이 아니라는 것이다. 거기에서 출발하는 것이다. 노인회가 여러 가지 일들을 수행해 나가는데 상당 부분 노인복지 쪽에 행정적인 것은 위탁을 특히 경로당과 관련된 것은 위탁을 했던 말이다. 단체를 위탁한 것이 제도권에서 기관에서 기관에다가 하면 안 된 것이다. 이 부분에서 대한 눈높이가 서로 다르다. 정치적인 부분에서도 다르다. 우리는 복지 단체이다. 새마을회, 자원봉사센터, 지역 역사, 체육회 몇 군데가 있는데 우리하고는 차원이 다르다. 대한노인회는 법정 단체다. 하지만 생활체육회와 같은 다른 법정 단체들보다도 처우가 좋지 못하다. 그렇기 때문에 일을 하는데 사기가 떨어지고, 업무량은 다른 단체보다 많다(참여자 2)

지금은 지자체별로 다르고, 단체마다 다르게 되니깐..보람을 가지고 자부심을 가지고 일을 해야 하는데 어렵고 조사를 하면 비밀이 많아진다. 에너지 소비가 많이 된다. 내년도 예산 때문에 신경을 많이 쓴다. 상당히 내부 외부적으로 갈등이 있다. 취업센터 선생님들이 최저임금이 1,800,000-2,000,000넘게 받는다. 노인일자리는 1,850,000원이다. 다 다르다. 수당체계가 다르다. 노인회하고 지자체하고 사이가 좋으면 해주고 사이가 별로 안 좋다 하면 안준다(참여자 3)

경로당 순회프로그램 관리자로 근무해서 20년을 근무해도 시스템 자체가 없기 때문에 호봉 이런 게 없어서 어려운 점이 있다. 돈 있으면 주고 없으면 안주고(참여자 4)

저희는 노인일자리 전담보다도 적어요. 자괴감도 오고, 사실 광역센터가 생기면서 급여개선, 역할 같은 기대감을 가졌는데, 지회장님들이 건의도 많이 했었는데요. (중략)센터가 생긴 지 시간이 많이 지났지만 전과 별다른 것을 모르겠어요. 활동비가 있어도 받는 곳 있고 안 받는 곳 있고(참여자 3)

사회복지 종사자 임금테이블처럼 가이드가 있어야하는데. 시별로 차이가 너무 나는 것 같아요. (참여자 4)

□ 책무성의 원칙에 미흡하게 운영되고 있음

- 책무성의 원칙은 욕구에 적절한 대응, 적합한 전달체계, 전달과정에서의 불만 수렴 등을 의미
- 경로당 관리에 있어 경로당 순회프로그램 관리자의 업무가 너무 많다 보니 이들이 적절히 그들의 책무를 대응하는 데 어려움이 있는 것으로 나타남. 또한, 경로당 회원관리에 있어서도 문제가 있는 것으로 나타남
 - 경로당 순회프로그램 관리자는 경로당 프로그램 운영이 본연의 업무지만, 경로당에 관련된 제반 업무를 전반적으로 수행하다 보니 본연의 업무를 책임 있게 수행하는 데에 이미 과부하 상태가 된 것으로 나타남
 - 업무가 과부하 된 상태에서 경로당 이용 노인들도 많은 민원을 제기하고 이에 대해 일일이 경로당 순회프로그램 관리자가 대응하는 것으로 나타나고 있음

〈인터뷰 내용〉

민원도 사무국에서 하고, 우리는 교육도 안 시켜 주고, 우리는 프로그램만 해야 되는데, 다 하다 보니 관련된 거 뭐든지 다 주는 거예요. 포화상태예요. 그래서 건의를 많이 했었어요. 앞에 ‘경’ 자만 붙어도 다 우리에게 업무를 주니.(중략)어느 누구도 이런 현장의 일을 알아 주지 않아요. (참여자 3)

어르신들 민원대응도 많이 힘들어도, 회장님 눈치도 봐야 하고, 지자체에서 내려오는 각종 행정업무도 해야 하고, 회계관리도 해야 하고.....사무도 봐야 하고...(참여자 2)

민원업무가 다양한데 일자리 보조금, 조회 운영 입장에서 그것만 해서 되냐? 특정화 필요하다. (참여자 3)

- 경로당 회원들에게 책무성 있게 대응하기 위해서는 회원관리가 기본인데 경로당 회원관리에 있어서도 문제가 있는 것으로 나타남
 - 경로당이 많이 있고, 이사 등 변동이 생기면 이용경로당도 변경되어야 하나 이전 이용경로당에서 회원탈퇴처리를 안 하기 때문에 새로운 경로당에 생년월일을 바꾸어서 새로 등록하는 등 경로당 회원관리도 정확히 이루어지지 않고 있는 것이 경로당의 현실인 것으로 나타남
 - 회원관리가 안 되는 상태에서 책무성 있게 회원들의 민원을 적절히 대응하는 것은 불가능함

〈인터뷰 내용〉

이름 하나를 치면 열 군데 가입되어있는 사람이 많아요. (중략) 중앙에서 DB 작업을 했어도 생년월일 같은 사람이 많고, 우리가 함부로 못 지워요. 인원이 줄어드는 것도 안 되고. 지방에서 오는 분은 삭제가 안 되면 회원가입이 안 돼서 그쪽 지회에 전화해도 전출처리를 안 해줘요. 그래서 우리에게 가입이 안 돼요. 그래서 등록은 해야 되고... 생년월일 하나만 바꾸면 입력이 되니 편법으로 그렇게 하는 경우도 있어요. (참여자 4)

□ 적절성 원칙에 미흡하게 운영되고 있음

- 적절성의 원칙은 제공되는 서비스의 양과 질이 충분한지 이용자의 복지욕구가 충분히 충족되는 것으로 의미함
- 경로당을 이용하는 노인들의 욕구 충족 및 제공되어야 하는 서비스의 질과 양이 충분히 제공되지 못하고 있는 것으로 나타남
 - 경로당에 서비스를 제공하기 위해서 유관기관 연계를 통한 강사파견이나 자체 예산으로 프로그램이 운영되어야 하나, 자체예산이 너무 부족하고 유관기관의 강사들은 우리가 통제할 수 있는 영역이 아니기 때문에 경로당 이용노인의 욕구에 근거한 충분한 서비스의 질과 양이 확보되지 못하는 것으로 나타남
 - 특히 코로나 19 상황으로 노인들이 경로당에서 식사서비스를 제공받기를 원하고 있으나 이에 대해 전면적인 금지로 인해 이용 노인들의 건강이 매우 열악해지는 상황에 까지 이른 것으로 나타남

〈인터뷰 내용〉

경로당이 몇백개인데 프로그램운영비는 고작 천만원이다. 이 예산으로 운영할 수 있는 게 별로 없다. 그래도 이 예산안에서 알뜰하게 해서 최대한 많은 경로당에 프로그램을 보급하려고 하고 있는데, 쉽지는 않다(참여자 2)

코로나19 방역지침에 따라 집에서 가지고 온 음식도 같이 나눠 먹을 수도 없다. 살짝 살짝도 먹으면 안 된다. 관리하는 입장에서 시에서도 어느 정도 점검 관리도 다 하고 있다. 지킴도 세심하게 갈수도 없지만 갈 때마다 라면 끊어먹은 분들도 있다. 쉽터 기능이지만 코로나로 인해 다 안 된다고 하니까 이용자분들이 민원이 있어 결국에는 문을 닫을 수밖에 없다. 쉽터 기능을 유지할 하는데 쉽터 기능이 이용자 분들의 원하는 기대수준이 크다 보니까 문을 닫을 수밖에 없는 상황이다(참여자 1)

경로당에도 못 오고 집에만 있는 노인들이 약간의 우울증이든지 치매가 심해지는 경향이 있어서 회원들의 심리적 건강, 육체적 건강이 상당히 악화되고 있다고 보시면 된다(참여자 3)

- 경로당을 획일화된 기준으로 서비스를 제공하기보다 노인들의 욕구에 근거하여 제공되어야 하나 이에 대한 충분한 수요분석이 부족한 상황인 것으로 나타남
 - 경로당 프로그램 활성화라는 사업 목표 하에 실제로 경로당을 이용하는 노인들이 진정 원하는 프로그램이 무엇인지, 프로그램을 원하지 않는 노인들의 규모는 어느 정도인지 등 경로당 이용노인의 욕구분석이 부족한 것으로 나타남

<인터뷰 내용>

어르신들이 모두 프로그램을 원하시는 것은 아니에요. 그냥 오셔서 이야기하고 화투좀 치시다가 밥먹고 집에 가는 걸 원하시는 노인들도 있어요. 프로그램 오는 거 귀찮아하시고 식사만 잘 해주면 좋겠다는 어르신들에게 강제로 프로그램을 넣어드릴 수는 없잖아요 (참여자 2)

□ 접근성 원칙에 미흡하게 운영되고 있음

- 접근성의 원칙은 서비스가 필요로 하는 사람은 누구나 쉽게 이용할 수 있는 것을 의미함
- 관리해야 하는 경로당이 매년 증가함에도 불구하고 경로당 증가에 따른 관리시스템이 변화가 이루어지지 않고 있음
 - 지자체별로 차이가 있기는 하지만 1명의 경로당 순회프로그램 관리자가 몇백 개의 경로당을 관리한다는 것은 더 이상 불가능한 한계가 도달했다는 것이 전반적인 의견임
 - 고령화로 인해 경로당은 계속 늘어나는데 이를 관리하는 시스템에 있어서는 개선이 거의 이루어지지 않았기 때문에 늘어난 경로당을 관리하기 위한 보다 체계적이고 효율적인 정책대안이 제안될 필요성을 강조함

<인터뷰 내용>

이제는 양적인 부분에 있어서 관리라는 것이 관리가 과연 이 양을 답할 수 있겠냐 라는 그런 의문증이 항상 있다. 저희들도 남양주 같은 경우는 531개인데 계속 늘어나는 추세다. 경로당은 없어지지 않다. 그 많은 양을 과연 어떤 관리체계를 통해서 관리를 할 수 있겠냐라는 질문을 던졌을 때 상당히 실무자로서도 쉽게 답을 내릴 수 있는 상황이 아니다(참여자 1)

- 현재 경로당 순회프로그램 관리자(경로당 순회프로그램 관리자)의 업무를 명확히 하고 업무 지침도 표준화가 절실히
 - 지자체별로 차이가 있기는 하지만 1명의 경로당 순회프로그램 관리자가 몇 백 개의 경로당을 관리하는 불가능한 한계가 온 만큼 경로당 순회프로그램 관리자가 관리할 수 있는 적절 경로당 수, 업무 범위 역할 등의 근무규정을 재정립할 필요가 있음

<인터뷰 내용>

경로당 순회프로그램 관리자들은 출장을 가니까 행정 업무를 낮에는 못 본다. 그렇기 때문에 야근하는 경우가 많다. 행정 업무가 굉장히 많다. 도나 연합회 지자체 보고해야 하고 금방금방 원하는 게 있다. 그런 경우에는 해줘야 하는데 업무 과중이다(참여자 2)

코로나 상황에서 무더위쉼터를 운영해야 하니깐 경로당 문은 여는데, 경로당 순회프로그램 관리자가 그 많은 경로당을 운영할 수가 없기 때문에 공무원도 같이 방역과 점검을 나가고 있다(참여자 2)

700개 경로당을 7년 정도 혼자 하다가 한 명이 들어왔고, 작년에 또 한 명 들어와서 총 3명이요(참여자 3)

- 경기도는 농촌과 도시지역의 경로당 분포현황이 다르기 때문에 지리적으로 거리가 먼 경우는 관리가 어려운 것으로 나타남. 심지어 섬 지역까지 있기 때문에 이에 대한 관리 지침이 정비될 필요가 있음

<인터뷰 내용>

경로당 서포터즈가 도시지역은 하루 10개 정도 가능하지만, 농촌이기 때문에 하루 5개, 5개도 힘들다. 지리를 잘 아시는 분이야 가능하겠지만 경로당 찾기가 힘들다(참여자 2).

지역이 있는 경우도 이동교통비 등에 대한 규정이 전혀 없어요. 이들은 자원봉사가 아니라 오히려 자기 비용을 들여서 어르신들을 위해 프로그램을 하고 있는 거예요, 우리는 국화도

라는 섬이 있는데 강사는 전날 들어가서 자고 프로그램하고 이렇게 했어요. 거기도 따로 경로당에서 여비를 따로 지급하지는 않았어요(참여자 4)

인천은 영종도로 들어가는 톨비가 1만원 가까이 되고 별도로 이를 지원하는 걸로 알고 있습니다(참여자 3)

2) 코로나19 상황에서 경로당관리의 문제점

□ 코로나19 상황에서 경로당 관리

- 코로나 19 상황인 만큼 무더위 쉼터 기능만 일부 경로당에서 운영되고 있음. 하지만 코로나 19 상황에서 경로당 역할이 매우 중요한 것으로 증명됨
 - 코로나19 상황인 만큼 경로당은 취사는 안 되고 쉼터 기능만 가능. 이것도 경로당 회장님이 상주하면서 발열체크, 출입자 명부 작성 등을 해야 하기 때문에 회장님이 무더위쉼터로 경로당을 운영할 수 있는 곳만 기능하는 것으로 나타남. 또한, 식사 등이 제공되지 못하기 때문에 회원들이 오지 않기 때문에 문을 열 수 없는 경우도 발생하는 것으로 나타남
 - 경로당에서 하루 한 끼를 해결하던 어르신들의 경우 경로당에서 식사를 전면적으로 운영하는 것이 불가능해지면서 이들에 대한 긴급서비스가 새로운 사각지대로 나타남
 - 또한, 경로당에서 식사와 여가를 해결하던 노인들의 신체적·정신적 건강문제가 심각해짐을 지적하고 있음. 때문에 FGI에 참여한 경로당 순회프로그램 관리자들은 코로나 19 상황이라도 복지관의 긴급돌봄서비스와 같은 서비스가 경로당에도 필요함을 지적함
 - 실제로 코로나19 기간 동안 경로당 이용노인 중 사망자가 많이 나타난 것으로 나타남을 지적하고 있음

〈인터뷰 내용〉

경로당 이용어르신 중에 지금 돌아가시는 분들도 많다. 작년부터 터진 코로나로 인해 스트레스 시달려서 돌아가신 분들이 늘어나고 있다(참여자 2)

경로당이 중요하다는 것을 작년 코로나 터지고 나서부터 많이 느끼셨다. 이용 어르신들도 얘기도 한다. 경로당이 이렇게 중요한 줄도 몰랐다고 나눈다. 그 역할이 예전에는 그냥 공기처럼 느껴졌다고 생각을 되는데 중요하다 느낀다고 했다. 어르신들이 갈 곳이 없으니까 아침 일찍부터 문 앞에 와서 앉아 있는 경우도 있다(참여자 4)

어르신들이 갈 곳이 없기 때문에 혹시나 문을 열어주지 않을까라고 한다. 그렇지만 우리는 방역 지침도 지켜야 하기 때문에 그렇게 할 수가 없다. 회장님들이나 어르신들 의견이 이런 상황에서 경로당만큼은 열고 일부 기능을 제한을 좀 풀어줘야 하지 않나? 라고 하는 분들이 있다. 지역사회에 지금은 독거노인들이 많이 있다. 독거노인 분들이 하루에 한 끼 식사만큼은 하던 분들이 많이 있는 것이다. 근데 경로당이 식사 제공을 안 하다 보니까 홀로 사시는 어르신들이 밥 먹을 때가 없어지는 것이다. 그렇다 보니 이분들의 갈 곳은 자기 살고 있는 방 밖에 없기 때문에 이곳에서 벗어나질 못하는 것이다(참여자 1)

- 코로나19 상황에서 최소한의 프로그램 운영에 대한 지침 및 관리인력 마련 필요
 - 코로나19 감염병 상황에서 경로당이 노인여가복지시설이지만 기본적인 식사서비스와 건강유지를 위한 다양한 프로그램을 운영하고 있는 상황을 고려할 때 감염병 지침을 지키면서 경로당이 운영될 수 있는 지침과 관리인력이 마련되어야 할 필요성이 나타남

〈인터뷰 내용〉

이번 코로나 참에 경로당이 최소한의 역할을 하게끔 하려면 관리자가 있어야 한다. 제대로 된 관리자 있어야 한다. 회장님들이 관리하시는 게 아니라 관리자가 있어서 방역도 하고 소독도 하고 하는데 관리자가 없기 때문에 경로당 자체를 열수가 없는 상황이다. 코로나로 인해 경로당이 최소한의 생활을 책임지는 역할 하는 것이다. 그렇게 하기 위해서는 경로당을 복지관처럼 다는 아니지만 취약하신 어르신들한테 도움이 되는 시스템을 갖추어야 하지 않

나 싶네요(참여자 2)

어르신들 ID는 없고, 기준에 하던 대로 좀 일부를 원하는 것을 해주셨으면 한다는 것이다. 예를 들면 식사를 했으면 좋겠고, 여가 프로그램까지는 하기는 조금 그렇고 두 번째는 놀이 문화 화투 친다든지 그 정도는 해줬으면 한다고 한다. 시는 하나하나 풀어주면 안 된다고 한다. 그렇기 때문에 이분들이 의견하고 서로 충돌하는 경우가 있다(참여자 1)

관리를 몇 시~ 몇 시까지 오시라고 하면 일찍 나오신다. 경로당이 앞으로 개방이 되려면 가림막을 설치할 해야 하는데 어떤 방법으로 설치할 것이냐? 운영비에서 살 것이냐? 아니면 군에서 내려온 예산으로 살 것이냐? 이 부분을 저희는 상반기 때 상의를 했었다. 근데 이 부분은 예산에서 지원해주는 방법이 없다. 그러면 식사를 할 수 있는 방법은 하반기 때는 운영비가 나갔는데 남은 돈은 어떻게 처리를 할 것이냐? 작년 같은 경우는 경로당에 필요로 하는 물품을 구입하는 것에 사용을 했었다. 올해는 돈이 남으면 반납을 해야 하는데 필요한 물품 구입에다가 써도 되지 않으나라고 했을 때 의미가 없다. 효율적으로 이루기가 어렵다 (참여자 1)

코로나 상황이기 때문에 경로당에 많이 지침이 내려왔는데 관리하는데 관리자가 있으면 좋은데 관리자가 없더라고 그것만 보면 관리가 될 수 있는 어떤 방문록 양식이라든지 일괄적으로 만들어 주셨으면 한다. 예를 들면 이 사람이 접종을 했는지, 열 체크가 얼마인지, 쉽게 관리가 될 수 있는 양식을 차트 같이 만들어 가지고 해주었으면 한다는 생각이 든다. 시청에 다 건의를 했었는데 시에서 못하고 있다. 경로당 가보면 있는 것도 있고 없는 것도 있다. 회장님들이 연로하셔서 꼼꼼하신 분들이 적지만 그렇지 않으신 경우가 많다(참여자 3)

3. 소결

- 본 연구의 FGI(Focus Group Interview) 분석은 전술한 경기도 경로당 전달체계의 모형구축을 위한 원칙인 통합성, 전문성, 책무성, 적절성, 접근성을 중심으로 분석하였으며, 코로나 19 상황에서의 경로당 역할의 중요성이 증명됨
- 경로당 순회프로그램 관리자 문제
 - 경로당 전달체계의 부조화와 경로당 순회프로그램 관리자의 업무 과중
 - 경로당 전달체계가 내포하고 있는 가장 핵심적 문제점은 경로당 기능혁신 제도와 경로당 전달체계의 부조화 현상
 - 노인인구와 경로당 수가 급격하게 증가하였고, 그에 따라 경로당 지원 정책과 제도의 확대와 관련하여 경로당 지원 관련 업무가 급격하게 증가했음
 - 경로당 운영의 집행체계와 전달체계의 분산성
 - 경로당 활성화 정책은 중앙정부의 담당 기관과 지역 단위의 집행기관 및 서비스 제공기관 간, 그리고 개별 사업간 중복이 빈번하고, 이로 인하여 정책집행의 효과성에 대한 문제가 지속해서 제기되고 있음
 - 마찬가지로 경기도 차원에서 31개 시·군 행정기관으로 분산된 경로당 활성화 정책의 총괄·조정이 제대로 이루어지지 않고 있으며, 통합적 관점에서 정책기획과 집행관리가 미흡한 실정으로 나타남
 - 경로당 전달체계의 분산성은 다양한 종류의 자원 연계를 저해하는 원인으로 작용하고 있는 것으로 FGI결과 증명되었음
 - 경로당 프로그램 보급 역시 공급자 중심의 분산적인 운영구조로 되어 있으며, 프로그램 제공기관 간 유기적 업무연계가 어려우며, 경로당 이용 노인은 제공 프로그램에 대한 정보 부족과 실질적인 도움보다 단순한 여가 공간으로 활용됨으로써 활성화를 하기 어려운 상황으로 나타남
 - 이와 같은 조직체계는 프로그램 공급자인 순회프로그램관리자의 역할수행에 대한 자율성과 전문성을 발휘할 수 없게 만드는 주요한 요인이 되고 있음을 알 수 있음
 - 경로당 관련 업무를 담당하는 인력의 부족
 - 경로당 전달체계의 논의에 있어서 빠지지 않고 지속해서 언급되는 문제점은 프로그램 제공업무를 담당하는 인력의 문제임
 - 경로당 수의 급격한 증가에 비해서 담당 인력의 부족 현상이 지속하고 있으며, 인력 확충이 없이 조직개편과 인력 이동, 경로당 행정 업무보조 또는 업무 부담 등으로 인하여 변화에 따른 피로감이 누적되고 있는 상황임

- 설문조사 응답 경로당 순회프로그램 관리자(경로당 순회프로그램 관리자)의 1인당 평균 담당 경로당 수는 188개
 - 인력 부족과 과중한 업무로 인하여 직무 스트레스, 소진 그리고 사회복지직의 상대적 박탈감이 심각한 수준이며, 이는 다시 담당 인력의 직무만족도와 사기 저하로 연계되고 비효율성이 발생
 - 따라서 경로당 순회프로그램 관리자의 현 문제점을 극복하기 위해서는 다양화된 개인 욕구에 적극적으로 대응하기 위해서는 담당 인력의 전문성을 확보하고 시스템을 구축하는 것이 관건이라고 할 수 있음
- 경로당 전달체계의 집행 역량 및 전문성 부족
- 경로당 전달체계가 가지고 있는 여러 문제점으로 인하여, 현행 집행체계와 서비스 전달 체계는 경로당 제도의 집행을 감당할 역량이 부족하다는 점이 가장 심각한 문제
 - 경로당 조직문화의 특성상 부서 내 분위기는 자율적이고 친밀한 편이나, 전반적으로 경로당 순회프로그램 관리자의 업무 수행 절차의 조직문화는 보수적/위계적/수직적 조직문화가 존재함으로써 경로당 순회프로그램 관리자의 운영체계에 이질적 조직문화가 존재하며, 이는 경로당 순회프로그램 관리자의 업무 수행에 장애 요인이 될 수 있음
 - 경로당 순회프로그램 관리자의 명칭 사용에서도 기관별로 불일치하여 프로그램관리자의 업무적 성격 불명확으로 인해 원활한 업무 수행에 장애를 초래함
- 또한, 경로당 순회프로그램 관리자는 1인 체제에 의한 업무량 과다, 지원업무 분담이 일원화되어 있지 않아 프로그램 중복 운영, 프로그램 지원업무보다 연합회/지회 지원업무를 주된 기능으로 수행함으로써 업무기능의 분산과 전문성 상실의 문제점이 존재함.
- 경로당 순회프로그램 관리자는 프로그램관리 업무와 관련성이 낮은 연합회/지회의 행사 지원, 업무보조, 업무협조 등의 기능을 담당하고 있어 경로당 기능혁신 사업의 목적 달성에 비효율성이 발생할 가능성이 있음
- 경로당 순회프로그램 관리자의 업무 조직체계 및 역할의 불명확성
- 인사발령(지자체)과 조직 소속단위(연합회/지회)의 이원화에 따른 조직별 Mission 및 역할과 책임의 불명확성하고 조직 내의 수평적·수직적 의사소통이 다소 미흡한 편인 것으로 나타남
 - 경로당 순회프로그램 관리자의 채용과 인사발령은 지자체의 소관이지만, 업무지시는 대한노인회 연합회/지회에서 이루어짐으로 조직 소속감에 대한 혼재가 존재함을 알 수 있음

- 경로당 순회프로그램 관리자는 대한노인회의 유기적인 조직구조의 미흡으로 경로당 기능혁신 사업 미션에 대한 역할과 책임이 명확하지 않을 수 있음
- 또한, 경로당 프로그램관리의 실천 주체는 순회프로그램관리자이지만, 실질적 관리는 광역지원센터 및 경로당 전담관리부서와 연합회(지회)의 상부조직에 있으므로 인하여 전문성을 발휘하기 어려운 상태임을 알 수 있음
- 경로당 순회프로그램 관리자는 고유 업무가 있으나 조직상 연합회(지회)의 광역지원센터와 경로국 등에 편제되어 업무 분담 및 구분이 명확하지 않고, 상당 부분 타 업무를 겸직하고 있음

○ 경로당 순회프로그램 관리자의 전달체계의 통합적 문제점

- 현재 노인인구와 경로당 수의 급증과 수요자도 사회적 여건에 따라 다양하게 변해가는데 경로당 전달체계의 비효율성·비전문성으로 급변하는 욕구에 효과적으로 대처하기엔 미흡한 수준에 있었음
- 대한노인회 조직 규모 대비 복잡한 결재 단계와 함께 부서장의 복수부서 관리로 인해 결재권자의 업무 이해도가 낮아져 의사결정이 늦어지고 있음
- 조직 내 경로당 순회프로그램 관리자 간 명확한 업무 분담을 통해 조직 기능의 시너지 효과가 발생할 수 있도록 하고, 필요하면 조직구조의 재설계가 필요함
- 소통 강화와 의사결정 단계 축소, 업무 권한 위임을 통해 창조력과 독창력을 발휘할 수 있는 조직으로 설계할 필요가 있음

○ 경로당은 꾸준히 증가하나 관리체계는 변화되지 않고 있음

- 노인인구의 증가와 경로당 수의 증가로 인한 업무량 증가에 대비한 적절한 경로당 순회프로그램 관리자 수립 방안 모색이 필요함
- 경로당 이용 노인의 주 평균 이용일 수가 3.8일임을 고려하면, 1일 평균 경로당 이용 노인은 안성시의 경우 11명이고 광명시의 경우 64명 정도가 이용하는 지역별 편차를 나타내고 있어 시군간 경로당 관리인력 등에서 편차가 매우 심함
- 경로당 지원 제도가 급격하게 확대됐지만, 경로당 전달체계의 변화가 지체된 상황에서 업무 대부분이 기존의 경로당 전달체계에서 수행되면서, 제도와 전달체계 간의 부조화 문제가 심각해지고 있음
- 늘어나는 경로당에 비해 경로당관리체계는 과거의 방식 그대로 이루어지고 있었으며, 경로당 순회프로그램 관리자의 업무 과중과 열악한 처우는 여전하였으며, 표준화되지 않은 업무 등은 계속적으로 문제점으로 지적되고 있었음

IV 요약 및 정책제언

1. 요약

□ 경기도 경로당 순회프로그램 관리자 현황

- 경로당을 관리하는 경로당 순회프로그램 관리자 대상 설문조사 개요
 - 2021년 7월 30일부터 2021년 8월 5일까지 일주일간 경기도 내 44개의 경로당지회 소속 경로당 순회프로그램 관리자를 대상으로 설문함
 - 조사 결과 44개 지회 중 10개 지회의 경로당 순회프로그램 관리자가 설문조사에 참여하여 22.7%의 설문지 회수율을 보임
- 조사대상 경로당 현황
 - 경기도 1개 지회당 관리하는 경로당 수는 245.7개로 나타남. 과천시가 29개로 가장 낮게 나타난 반면에 화성시는 698개로 나타나, 시군·지회별 관리하는 경로당 수의 편차는 매우 큰 것을 알 수 있음
 - 경로당 순회프로그램 관리자 1인당 관리하는 평균 경로당 수는 188.1개로 나타났으며 과천시는 1인당 평균 29개를 관리하는 반면에 이천시는 410개로 나타나 지회별 편차가 큰 것으로 분석됨
- 조사대상 경로당지회별 프로그램 운영 현황
 - 조사된 10개 지회 중 6개 지회에서 프로그램을 실시하지 않는다고 응답하였음. 프로그램 시행하는 경로당은 전체의 63.3%, 미실시하는 경로당은 36.7%임
 - 프로그램을 시행하지 않는 이유로는 회원이 원하지 않음, 프로그램에 참여할 인원이 적음, 지회장이 프로그램을 싫어함, 코로나 이후 바이러스 감염 불안으로 지역 주민들의 반대, 장소협소, 프로그램에 대한 적극성 부족과 사업비 한계 등이 있음.

- 2019년 경로당지회 프로그램 운영 예산은 순회프로그램 관리자 인건비 38,719만 원(18.8%), 강사비 76,218만 원(37.0%), 프로그램비 81,805만 원(39.7%), 부대 경비 9,214만 원(9.4%)으로 총 205,956만 원으로 나타남
- 경로당 프로그램 운영과 관련하여 경로당활성화 프로그램 예산 지원 4개, 운영비 지원 3개, 프로그램 강사료지원 2개, 특별프로그램(휴대폰)교육지원 1개에 대해 지자체에서 지원되고 있는 것으로 분석됨
- 지자체 운영 프로그램 강사 채용기준은 경력자를 우선순위로 하고 있는 것으로 나타났으며 평균 3.6만 원의 강사료를 지급하고 있음
- 2019년 10개 지회 중 9시 지회에서 건강프로그램을 운영하고 있으며, 운영되는 35개 건강프로그램 중 14개는 대한노인회 지회 자체적인 운영이며, 15개의 기관에서는 외부(생활체육회, 건강보험공단, 지자체, 시각장애인협회, 보건소, 치매안심센터, 지역병원, 실명예방재단, 농협 등)에 아웃소싱을 주고 있는 것으로 나타남

□ 경로당 순회프로그램 관리자 업무 특성 분석 결과

○ 경로당 순회프로그램 관리자 FGI(Focus Group Interview) 개요

- 2021년 8월 11일과 13일 2회에 걸쳐 경로당 운영의 문제점 등 전문적인 의견을 제시하는 지회 경로당 순회프로그램 관리자를 대상으로 FGI(Focus Group Interview)를 실시함
- FGI에서는 코로나19 이전 경로당 관리의 현황 및 어려움, 코로나19로 인한 경로당 관리의 현황 및 어려움, 경로당 순회프로그램 관리자로서의 업무 현황 및 어려움의 내용을 조사함

○ 경로당 순회프로그램 관리자 전달체계의 문제점

- 통합성의 원칙에 미흡하게 운영되고 있음
 - 경로당 순회프로그램 관리자의 업무 역할이 명확하지 않으며, 지자체별 업무 관리가 이루어지기 때문에 업무의 표준화가 안 되어 있음
 - 유관기관의 예산으로 운영되기 때문에 경로당지회에서 통제할 수 있는 범위에 있는 것이 아니기 때문에 효율적인 경로당 프로그램 배치가 불가능함
 - 지자체 자체 예산으로 지급하는 강사료의 수준이 낮기 때문에 급여를 많이 주는 기관으로의 강사의 쓸림이 있음

- 전문성의 원칙에 미흡하게 운영되고 있음
 - 경로당 관리에 있어 너무 경로당 순회프로그램 관리자에게 너무 많은 업무(경로당 프로그램 관리부터, 회계, 행정, 행사 지원 등)를 수행하게 하기 때문에 전문적인 역할을 하는데 제약이 되는 것으로 나타남
 - 경로당 어르신 복지서포터즈의 업무의 명확화도 필요
 - 전문가로서 경로당 순회프로그램 관리자에 대한 처우(낮은 인건비, 과중한 업무 등)가 전반적으로 좋지 못한 가운데, 시군별 통일된 기준이 없어 시군 간 격차가 큼
- 책무성의 원칙에 미흡하게 운영되고 있음
 - 경로당 관리에 있어 경로당 순회프로그램 관리자의 업무가 너무 많다 보니 이들이 적절히 그들의 책무에 대응하는 데 어려움이 있는 것으로 나타났음
 - 경로당 회원관리에 있어서도 문제가 있는 것으로 나타남
- 적절성의 원칙에 미흡하게 운영되고 있음
 - 경로당 이용노인에게 제공되는 서비스의 양과 질이 충분하지 않으며, 이용노인들의 요구에도 적절히 대응하지 못하는 것으로 나타남
- 접근성의 원칙에 미흡하게 운영되고 있음
 - 관리해야 하는 경로당이 매년 증가함에도 불구하고 경로당 증가에 따른 관리시스템이 변화가 이루어지지 않고 있음
 - 현재 경로당 순회프로그램 관리자(경로당 순회프로그램 관리자)의 업무를 명확히 하고 업무 지침(관리할 수 있는 적절한 경로당의 수, 업무 범위 역할 등의 근무규정 등)도 표준화가 절실함

○ 코로나19 상황에서 경로당관리의 문제점

- 코로나 19 상황인 만큼 무더위 쉼터 기능만 일부 경로당에서 운영되고 있음. 하지만 코로나 19 상황에서 경로당 역할이 매우 중요한 것으로 증명됨. 경로당에서 식사와 여가를 해결하던 노인들의 신체적·정신적 건강문제가 심각해지고 있음
- 코로나19 상황 속에서도 최소한의 프로그램 운영에 대한 감염병 지침 및 관리인력 마련 필요

2. 정책 제언

□ 경로당 순회프로그램 관리자 업무 및 처우의 표준화

○ 경로당 순회프로그램 관리자 업무 표준화

- 경로당 순회프로그램 관리자는 시군별로 예산이 지원되고, 시군별로 관리되기 때문에 업무가 시군별·지회별 편차가 심한 것으로 나타남
- 또한, 전달체계 과정에서 보건복지부, 경기도, 지자체, 경로당광역지원센터, 시군지회, 이용 노인까지 경로당 순회프로그램 관리자의 업무에 영향을 미치는 전달체계가 매우 복잡한 것으로 나타나고 있음
- 따라서 경로당 순회프로그램 관리자의 업무가 표준화될 수 있도록 이들의 현재 업무를 표준화할 필요가 있음

○ 경로당 순회프로그램 관리자 급여계의 표준화

- 경로당 순회프로그램 관리자의 처우가 매우 열악한 것으로 나타남
- 또한, 경로당 순회프로그램 관리자가 소속된 기관이 경로당지회는 시군 지자체 예산으로 운영되기 때문에 시군과의 관계, 시에서 배정되는 예산에 따라 이들의 처우가 시군 간 편차가 큰 것으로 나타남
- 따라서 도에서 경로당 순회프로그램 관리자의 표준 임금 체계를 도입하고 도매칭 인건비 보조 등의 사업을 추진할 필요가 있음

□ 경로당 순회프로그램 관리자의 전문성 확보를 위한 근로 환경 조성

○ 경로당 순회프로그램 관리자의 본연의 충실한 수행을 위한 경력 인정

- 경로당 순회프로그램 관리자의 공식적인 명칭이 프로그램 관리자인 만큼 이들이 전문성을 확보할 수 있도록 하는 근로 환경을 조성할 필요가 있음
- 경로당 순회프로그램 관리자가 소속된 기관이 사단법인인 경로당지회이기 때문에 보건복지부 산하의 노인여가복지시설인 경로당에서 근무하고 있지만, 사회복지기관에서 근무하는 경력이 인정되고 있지 않고 있음
- 이를 위해서는 경로당 순회프로그램 관리자 역시 사회복지기관 근로경력으로 인정할 필요가 있음

○ 경로당 순회프로그램 관리자의 평가 체계 마련

- 전달체계 과정에서 보건복지부, 경기도, 지자체, 경로당광역지원센터, 시군지회, 이용 노인까지 경로당 순회프로그램 관리자의 업무에 영향을 미치는 전달체계가 매우 복잡하여 이들을 평가하는 곳 역시 다양하기 때문에 경로당 순회프로그램 관리자가 본인의 업무 보다 다양한 전달체계의 업무를 수행하는 데 과부하가 되고 있음
- 따라서 이들이 경로당 순회프로그램 관리자로서의 본연의 전문성을 발휘할 수 있도록 업무를 명확히 하고 이에 대한 평가체계를 도입하고 이에 근거한 평가가 이루어지게 할 필요가 있음

□ 미흡한 경로당 프로그램 보급체계를 강화

○ 적절한 수의 경로당 순회프로그램 관리 배치 필요

- 전체 경로당의 프로그램을 관리하는 역할은 경로당 순회프로그램 관리자가 적절한 경로당 관리가 될 수 있도록 1인의 경로당 순회프로그램 관리자가 담당하는 적절한 경로당 수 기준이 마련될 필요가 있음
- 1인의 경로당 순회프로그램 관리자가 담당하는 적절한 경로당 수는 단순한 개수가 아닌 경기도의 지리적 특성(이동거리가 먼 농촌, 섬 지역 등)을 반영한 적정 담당 경로당 수 기준이 마련되어야 함

○ 강사료 표준화 (지자체 예산)

- 전체 경로당의 프로그램을 관리하는 역할은 경로당 순회프로그램 관리자가 하더라도 개별 경로당에 프로그램을 보급하는 인력은 개별 프로그램 강사임
- 이들의 강사료가 매우 저렴하고, 시군 간 편차가 크기 때문에 강사를 채용하고 경로당에 배치하는 것 역시 어려움이 발생하는 만큼 시군 간 편차를 해소하고 강사료를 표준화할 필요가 있음
- 또한, 이동 거리가 길고 교통비가 많이 드는 지역에 대한 별도의 여비 규정도 마련되어야 함

○ 다양한 유관기관의 협조를 조정할 수 있는 채널 마련

- 경로당에 프로그램에 보급하는 유관기관은 매우 다양하고 많은 것으로 나타남 국민건강보험공단, 학교, 보건소, 소방서, 경찰서, 치매안심센터, 노인보호전문기관

등 공공기관부터 생활체육회, 자원봉사센터 등 사단법인이지만 공공기관의 성격을 가진 기관, 병·의원, 지역 학원 등 민간기관 등 매우 다양한 것으로 나타남

- 이들을 지회에서 통제하고 관리하여 경로당에 파견하는 프로그램을 경로당 순회프로그램 관리자가 통제하는 것은 불가능한 것으로 나타남
- 전체 경로당에 배치되는 프로그램의 효율적인 운영을 위해 이들 유관기관과 지회장(지자체장)이 함께 프로그램관리를 경로당 순회프로그램 관리자가 할 수 있도록 업무 협약 등을 통해 어느 정도 관리가 가능하도록 할 필요가 있음

○ 경로당 광역지원체계의 역할 강화

- 시군 간 발생하는 경로당 운영 및 강사·경로당 순회프로그램 관리자 처우 및 역할 등을 조정하고 표준화하기 위해 경로당광역지원센터가 설립되었으나 그 역할이 아직까지 확보되지 못하는 상황임
- 따라서 이를 조율하고 조정하기 위해 필요한 역할을 경로당 광역지원센터에서 할 수 있도록 그 역할을 강화할 필요가 있음

○ 경로당활성화지원협의체의 역할의 현실화

- 경로당활성화지원협의체는 현재 시군별로 모두 마련되어 있으나, 이들의 역할이 유명무실한 상태임
- 이 협의체의 역할이 제대로 기능을 한다면 경로당 내의 경로당 순회프로그램 관리자를 지원하고 경로당 프로그램을 운영하는 데 현실적인 기능을 할 것으로 기대됨

□ 지속적 양질의 프로그램 보급 필요하며 동시에 경로당 프로그램 활성화가 아닌 현실적·효율적 운영방안 마련

○ 일회성 프로그램이 많기 때문에 반복적·지속적 프로그램 운영방안 필요

- 작년에 했던 강의를 그대로 다시 하는 경우 어르신들의 프로그램에 호응도가 낮음. 특히 유관기관에서 파견되는 경우 운영프로그램에 대한 통제가 미흡하기 때문에 작년에 했던 프로그램을 그대로 하는 경우가 많음
- 따라서 경로당 프로그램 운영이 경로당 이용노인들의 건강 증진 등을 목적으로 하는 만큼 반복적·지속적인 경로당 프로그램 운영방안이 필요

- 프로그램 미실시 경로당이 많은 원인을 분석한 프로그램 보급방안 필요
 - 본 연구의 실태조사 결과 프로그램이 미실시 되는 경로당의 비율이 37%인 것으로 나타남.
 - 이에 대한 원인은 매우 다양함 (회원들이 원하지 않을 수도 있고, 지리적으로 떨어져 강사가 안 갈 수도 있고, 프로그램을 할 수 없는 경로당(예를 들어, 5명 앉으면 딱 차는 경로당), 연세가 많은 어르신들의 경우는 프로그램을 실시하는 것 자체를 싫어하는 경우도 있음)
 - 따라서 경로당 특성별 프로그램에 대한 욕구를 정확하게 파악하여 모든 경로당에 프로그램을 보급하는 것을 목표로 할 것이 아니라 경로당 특성에 맞는 프로그램을 보급하는 방향으로 경로당 프로그램 보급방안이 변화되어야 할 것임
 - 이를 위해서는 경로당의 활성화를 위한 경로당 순회프로그램 관리자의 총원보다는 프로그램 운영을 효율적으로 수행하기 위한 적정 경로당 순회프로그램 관리자의 현실화 필요

□ 코로나19와 같은 감염병 상황에서의 경로당 운영지침 마련

- 경로당 무더위 쉼터 운영지침과 같은 감염병 상황에서의 경로당 운영지침 필요
 - 다른 복지시설과 달리 경로당은 관리자가 없기 때문에 코로나19 상황에서 전면 휴관이 많았음
 - 이에 따라 복지관을 이용하지 못하는 노인들이 이용하는 경로당 이용노인의 건강상태가 많이 악화되었음
 - 코로나19 상황에서 경로당을 무더위 쉼터 운영하는 것처럼 경로당에서 식사를 해결하는 노인 등 긴급돌봄자에 대한 경로당 이용 지침 마련이 필요

참고문헌

- 경기데이터드림(<https://data.gg.go.kr>).
- 경기도(2016). 『2016 노인복지시설 안내』.
- 경기도 경로당 운영 및 활성화 사업 지원에 관한 조례
- 김경혜(2012). 『경로당 프로그램 모니터링 및 개선 방안 연구』.
- 노인복지법
- 노인복지법 시행규칙
- 대한노인회 지원에 관한 법률
- 박봉길(2011). 『경로당광역지원센터 운영모형 연구』. 보건복지부 · 대한노인회 중앙회.
- 보건복지부(2016). 『노인복지시설 현황』.
- 보건복지부(2020). 『2020 노인실태조사』.
- 보건복지부(2021) 『2021년도 노인보건복지사업 안내』.
- 보건복지부(2021). 『2021년도 노인보건복지사업안내 II』.
- 보건복지부·이화여자대학교(2020). 『경로당 실태조사 및 발전방안 연구』.
- 부산복지개발원(2010). 『부산광역시 경로당 실태조사 및 운영모델 개발』.
- 유병선(2014). 『경로당활성화를 위한 지원협의체 구성 방안 연구』.
- 이윤경(2013). “노인여가복지시설 경로당의 운영현황 및 정책과제”. 『보건복지포럼』, pp. 56-66.
- 주택건설기준 등에 관한 규정
- 통계청 KOSIS(<http://kosis.kr>)
- 한국보건사회연구원(2004). 『경로당 실태 및 지원 방안 연구』.
- 홍인정(2010). “사회복지서비스 전달체계의 현황 및 시사점: 구성원칙 중 전문성을 중심으로”, 『보건복지포럼』, 164: 57-69.
- Gilbert, N. & Terrell, P.(2005). *Dimensions of Social Welfare Policy*. 4th ed. Boston, Mass. : Pearson/Allyn and Bacon.

경기복지재단 GGWF REPORT 2021-06

**경기도 경로당 지원인력 특성 분석 연구:
경로당 순회프로그램 관리자를 중심으로**

발행일 2021년 8월

발행인 진석범

발행처 경기복지재단

경기도 수원시 장안구 경수대로 1150(파장동 179) ☎ 16207

Tel. 1577-4312 Fax. 031-898-5937

Homepage. ggwf.gg.go.kr